

# MINOVATE ARCHITECTURE





# (La céramique : rencontre entre esthétique et temporalité)

L'architecture est une aventure à fleur de peau. Couleurs, textures et rythmes racontent l'histoire du bâtiment. La céramique y joue un rôle discret mais déterminant. Elle nuance les teintes, allant de la douceur naturelle aux palettes plus affirmées, et permet aux façades d'évoluer au gré de la lumière et des saisons. Les céramiques vertes, en particulier, démontrent que couleur, cuisson, engobes et émaux ne relèvent pas d'un effet de mode : ils composent un langage cohérent, capable d'apporter sens, direction et sérénité à l'architecture.

Les systèmes de façade sans mortier laissent davantage s'exprimer la brique et réduisent le bruit visuel. Une ligne d'ombre constante et un dimensionnement précis instaurent un rythme calme et épuré, à la fois classique et résolument contemporain.

Grâce aux pavés en terre cuite, les allées et sentiers s'affranchissent des tracés strictement rectilignes pour adopter des formes plus organiques, invitant à flâner et contempler le monde. L'espace extérieur gagne en profondeur et en qualité d'expérience et la transition entre architecture et paysage se fait plus naturelle et intuitive.

C'est cette interaction subtile entre conception et matériau qui constitue le fil conducteur d'innovate.in.architecture 16 : la céramique devient vecteur d'esthétique, structure la technique et fait du temps un véritable partenaire créatif.

De la façade à la toiture, en passant par le pavage, wienerberger propose un langage complet et structuré conjuguant beauté, faisabilité et réemploi.

(Céramique verte)

Un caractère qui traverse le temps

Le vert s'impose. Pas seulement dans les parcs et les rues, mais aussi dans l'enveloppe des bâtiments. En céramique, les nuances de vert — de l'olive subtil au jade affirmé — confèrent aux façades une respiration singulière. Elles peuvent les ancrer dans le paysage ou, au contraire, apporter un accent architectural audacieux. La gamme céramique de wienerberger ouvre un large éventail de possibilités pour faire du vert un élément design clé.

Le vert est bien plus qu'une tendance. Choisir des matériaux verts ne relève pas d'une simple démarche esthétique. Dans le design biophilique, les tonalités vertes évoquent le calme et la régénération. Elles renforcent le lien avec le paysage et permettent aux bâtiments de s'inscrire en douceur dans leur contexte. En restauration comme en transformation, le vert – qu'il s'exprime par la couleur ou par le matériau lui-même – établit également un dialogue reconnaissable avec l'histoire. On pense notamment aux façades Art nouveau et leurs émaux verts, encore nombreuses à Bruxelles et toujours d'une étonnante modernité.



Les briques de façade émaillées vertes et les détails raffinés confèrent une identité architecturale forte et assumée à ce projet neuf.  
pvl architecten

### L'art de la cuisson et de la coloration

La céramique verte ne s'obtient pas par une simple couche de peinture. Elle naît d'un dialogue entre la matière et le feu. Chaque nuance est le fruit d'une technique qui agit avec l'argile elle-même. Rien n'est laissé au hasard : tout relève du savoir-faire.

Les engobes – fines couches d'argile colorée appliquées sur la brique avant la cuisson – apportent des verts doux et mats, empreints d'une profondeur chaleureuse. Ils conservent un aspect naturel et laissent la matière respirer.

Lorsque les pigments sont intégrés directement à la masse d'argile, la couleur traverse la matière. Le résultat : un matériau robuste, homogène, dont la teinte reste constante jusqu'au cœur.

La cuisson elle-même influe sur la palette finale. Des techniques telles que la cuisson en atmosphère réduite – où l'apport d'oxygène est volontairement limité – modifient la réaction des oxydes métalliques présents dans l'argile ou l'émail. Elles donnent naissance à des verts plus froids, plus profonds, ponctués de subtiles variations. Une approche idéale lorsque l'effet recherché demande de la délicatesse et de la nuance, plutôt qu'un vert jade éclatant.

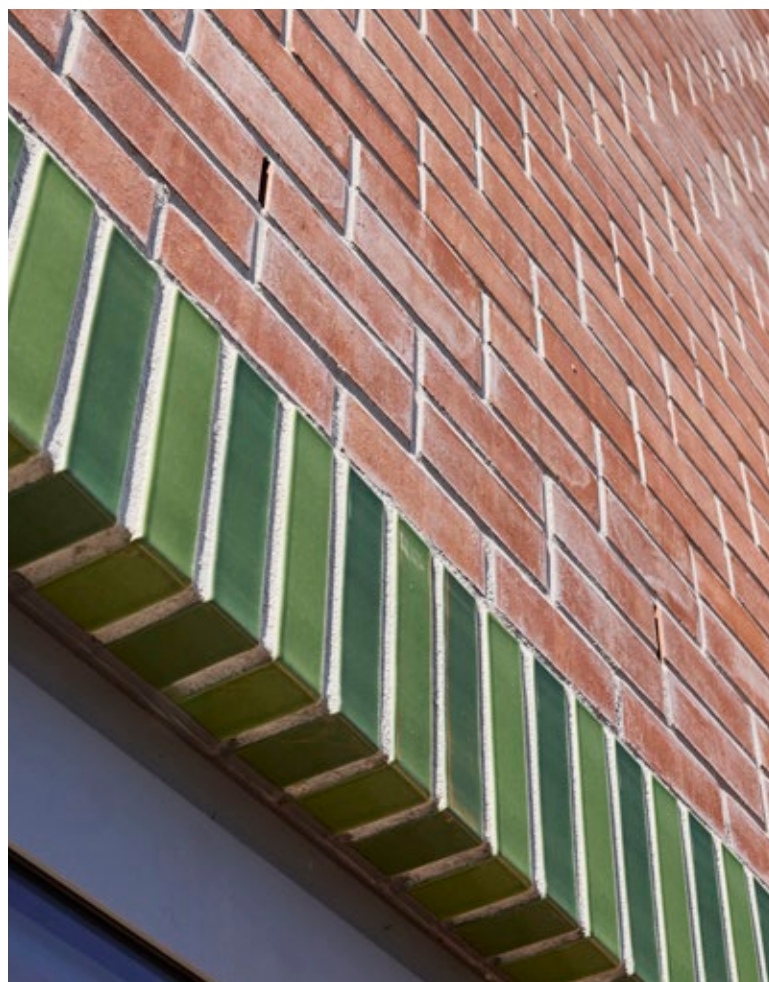
### Stratégies de conception en brique verte

L'intégration du vert dans une façade peut prendre plusieurs formes. Une première approche consiste à l'utiliser comme accent : en soubassement, en tableau de baie ou en couronnement, afin de souligner les sections architecturales.

Autre stratégie : associer une teinte verte à des variations de relief pour créer une profondeur subtile. Enfin, on peut également combiner des briques émaillées vertes avec d'autres briques de parement. Cette technique intensifie la stratification et la richesse matérielle de l'ensemble.

### L'émail, véritable révélateur

La solution la plus connue pour obtenir un effet vert reste l'émaillage. Appliqué à la céramique, l'émail conjugue intensité expressive et performance technique, offrant une surface extrêmement dure, résistante aux UV, hydrofuge, qui vieillit lentement et se nettoie facilement. Mais l'émail ne détermine pas seulement la couleur. Il influe aussi sur le degré de brillance et la profondeur visuelle. La lumière, l'orientation et les conditions climatiques donnent naissance à une façade vivante, en perpétuel changement. wienerberger propose une large palette standard de briques de parement émaillées et réalise également des teintes sur mesure, du vert sauge discret au jade affirmé. Différentes textures et finitions – satinées ou subtilement métalliques – enrichissent encore les possibilités.



Rénovation de la Dorpshuis De Linde avec la Terca Brique Émaillée Vert en 2 teintes : une interprétation contemporaine de la maçonnerie traditionnelle signée AiT architecten, alliant avec élégance durabilité et esthétique.

### Des tuiles vertes pour prolonger le geste

Les tuiles émaillées vertes permettent de faire écho au choix stylistique de la façade. Elles sont particulièrement appréciées dans les projets où la toiture joue un rôle central ou dans une démarche de design global. En optant pour un émaillage identique ou complémentaire, un dialogue s'instaure entre la façade et la couverture. Volume et toiture peuvent ainsi se répondre – ou fusionner en une silhouette sculpturale.



Rénovation de la Villa Zonnedaele, située sur le domaine du château de Zonnebeke, avec la Koramic Tuile Tempête 44 Vert prairie foncé émaillé : un choix audacieux qui respecte le patrimoine tout en insufflant un souffle moderne et lumineux à ce bâtiment historique. STUDIOBONT architecten + Atelier Starzak Strebicki

(ClickBrick)

Une esthétique qui perdure

ClickBrick fait la part belle à l'esthétique : plus de brique, moins de bruit visuel. Le système de superposition à sec crée une surface chromatique pure où texture et rythme donnent le ton, sans mortier ni voile. La précision des modules confère à la façade une identité puissante.

ClickBrick offre une grande richesse de possibilités esthétiques inspirantes. La palette va du gris anthracite froid au rouge brique chaud, avec des variations de texture allant du léger relief au caractère plus prononcé du moulé-main.

L'absence de mortier garantit un visuel ininterrompu, permettant au caractère de la brique de s'exprimer pleinement. La teinte et la surface du matériau sont mises en valeur dans leur totalité. Les faux joints horizontaux créent une ligne d'ombre constante, donnant de la profondeur à la façade et assurant une continuité optique avec la maçonnerie traditionnelle, tout en conservant un rendu net et épuré.

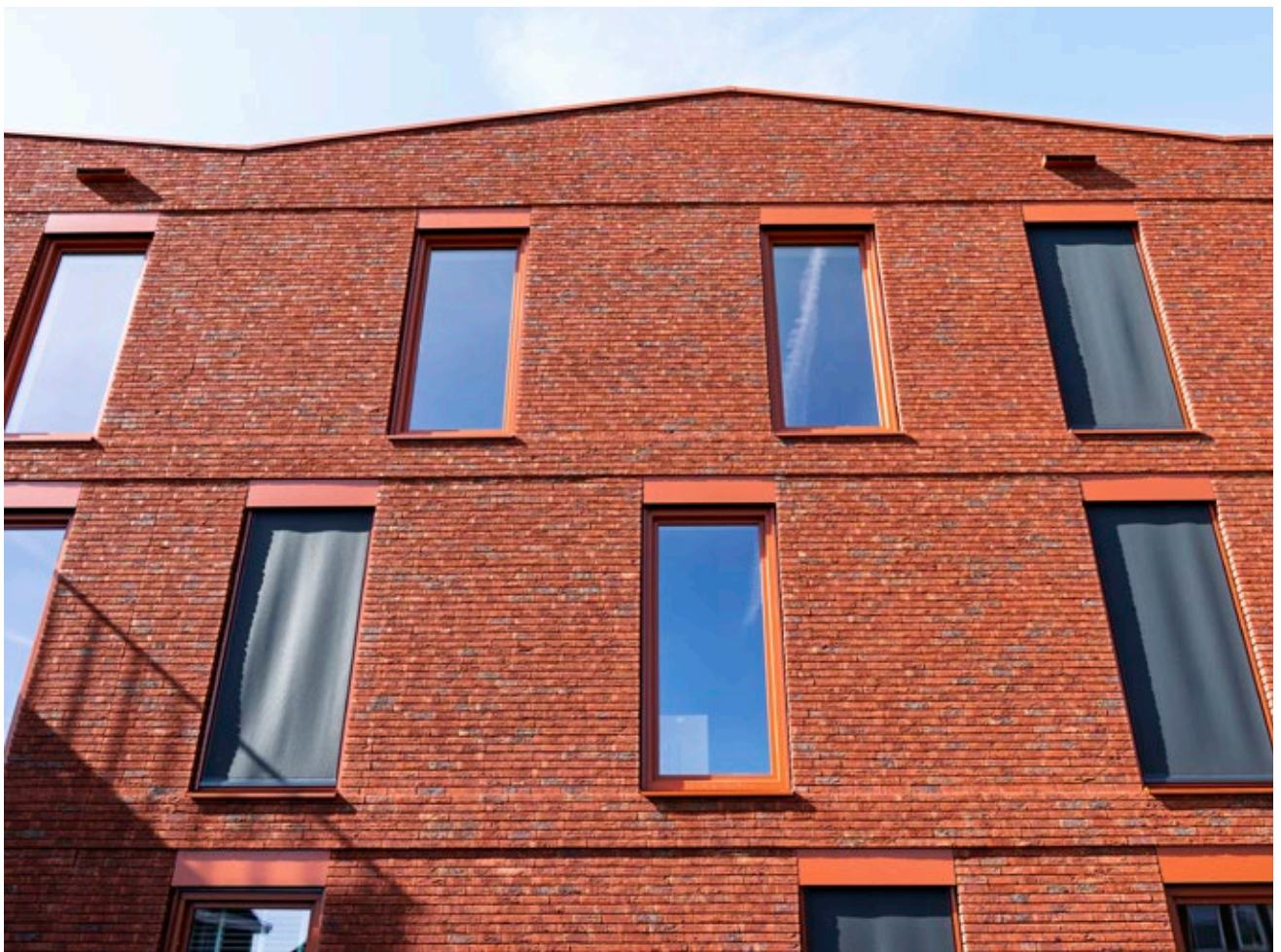
Avec ClickBrick Pure, la façade révèle pleinement son caractère et sa dimension tactile, à la fois dynamique et ordonnée. L'ensemble reste cohérent sur de grandes surfaces, avec des tableaux de baie bien marqués et un jointoiement cohérent qui porte le projet jusque dans les moindres détails.



ClickBrick Pure Blauw-Rood Genuanceerd  
Groenesteijn architects transforme l'Orangerie de Baarn (Pays-Bas) en un dialogue subtil entre patrimoine et innovation. La grandeur historique des lieux est respectée, tandis que les façades durables ClickBrick lui confèrent une dimension résolument contemporaine.

### **Calme en surface, rythmé dans l'ombre**

Grâce à la pose à sec, la couleur des briques conserve toute sa fraîcheur et son intensité. Le faux joint introduit une régularité subtile et lisible dans le plan de la façade, affinant la transition entre lumière et ombre. Il en résulte une enveloppe qui, de loin, paraît nette et paisible, et, de près, se révèle riche en nuances. La surface conserve son caractère aussi bien en plein soleil qu'à la lumière diffuse.



ClickBrick Pure Andalucia

À Burdaard (Pays-Bas), TWA architecten illustre comment allier construction efficace et expression architecturale intemporelle avec ClickBrick.



### **Liberté formelle, sans artifice**

La modularité du système ClickBrick offre aux concepteurs une grande liberté de composition. Plans en retrait, dilatations précises et arêtes franches se façonnent avec netteté, permettant de tailler les volumes avec rigueur, sans recourir à des effets stylistiques superflus. En dialogue avec le verre, le métal ou le béton, la brique constitue une base sobre et structurante, tandis que les autres matériaux apportent des accents contemporains. wienerberger accompagne cette liberté de conception par un soutien technique et des fiches de détails techniques, afin que l'intention esthétique se traduise fidèlement dans l'exécution.

La brique en terre cuite traverse le temps avec élégance : la couleur reste stable, la surface sans joint conserve son aspect net. La façade offre ainsi une première impression forte – qui conserve toute sa puissance sur le long terme, indépendamment du climat ou des saisons.

### **Garantie de reprise : une esthétique circulaire**

wienerberger renforce cette promesse esthétique et durable par une garantie de reprise qui encourage le réemploi sans compromis sur l'apparence. Pour les façades ClickBrick Pure posées en Belgique, le propriétaire peut bénéficier d'une reprise à hauteur de 75 % de la valeur d'achat initiale.

La garantie s'applique au premier propriétaire et requiert une inscription ainsi qu'une notification dans les délais prévus, afin de permettre un démontage soigné et une réutilisation qualitative des briques. Ainsi, la façade ne se contente pas d'inscrire sa présence dans le temps : elle se voit offrir la possibilité d'une seconde vie, au service d'un nouveau projet architectural.

(Architecture contrastée)

Entre dialogue et distance

Parfois, un bâtiment ne cherche pas à faire un saut dans le temps, mais à infléchir le récit. Une extension en brique, assumée dans le contraste, ne vient pas recouvrir le passé d'un voile uniforme. Elle écrit un nouveau chapitre, lisible, affirmé. L'ancien conserve sa voix. Le contemporain ajoute son propre timbre. Ensemble, ils composent un dialogue où les strates du temps se distinguent avec netteté, dans une cohabitation maîtrisée.

Souvent, les architectes font le choix d'une extension contrastée pour des raisons esthétiques, fonctionnelles ou patrimoniales – des motivations qui, le plus souvent, se superposent. Sur le plan esthétique, le contraste introduit une tension maîtrisée. Le nouveau volume met en valeur le caractère de l'existant tout en affirmant sa propre identité, enrichissant ainsi le dialogue architectural. D'un point de vue fonctionnel, un volume contemporain autonome permet d'apporter davantage de lumière naturelle, d'améliorer la circulation et l'accessibilité, tout en préservant l'intégrité historique. Dans une perspective patrimoniale, une intervention clairement identifiable participe à la lisibilité des différentes strates temporelles. Elle protège l'authenticité de l'architecture d'origine, sans tomber dans l'imitation.



WOW architectuur en interieur associe une façade classique à une extension contemporaine épurée en briques de parement Terca Cassia Rouge : un jeu visuel affirmé entre ancien et nouveau.



Un volume moderne en briques de parement Terca Agora Gris Agate, largement ouvert par de vastes surfaces vitrées, vient rompre le caractère traditionnel de l'habitation. Kiwi Architecten

### **La brique, vecteur de contraste**

La brique constitue un puissant vecteur de contraste. Matériau céramique à la fois familier et polyvalent, elle s'inscrit naturellement dans le contexte tactile et urbain de nombreux bâtiments existants. Mais par le jeu de la couleur, du format et du détail, elle peut aussi se muer en enveloppe résolument contemporaine. Une extension en blanc doux, gris froid ou anthracite profond peut ainsi se détacher nettement d'une façade existante en rouge chaud ou en ocre. La couleur et le profil du joint participent également à cette variation. Un joint fin en retrait accentue l'effet d'ombre et la précision, tandis qu'un joint contrasté confère un côté plus graphique à la nouvelle maçonnerie. Associée au verre, au métal ou au béton, la brique crée un effet de stratification : elle devient l'ancrage tactile au sein d'une composition plus contemporaine.

### **Couleur, appareillage et texture comme moyens d'expression**

Contraster par la brique peut se faire de manière subtile ou au contraire plus affirmée, selon le choix de la teinte, de l'appareillage et de la texture. Une nuance distincte fait immédiatement ressortir le nouveau volume et accentue la lisibilité de la transition temporelle, sans éclipser le contexte environnant. Un appareillage alternatif ou sortant de l'ordinaire introduit ombre, rythme et parfois une forme de transparence, différenciant clairement l'intervention du bâti existant.

Une brique profilée ou une mise en relief apporte profondeur et tactilité. Une courbe douce ou un angle arrondi peut renforcer la divergence de langage formel, démontrant la polyvalence de la brique, y compris dans des géométries complexes.

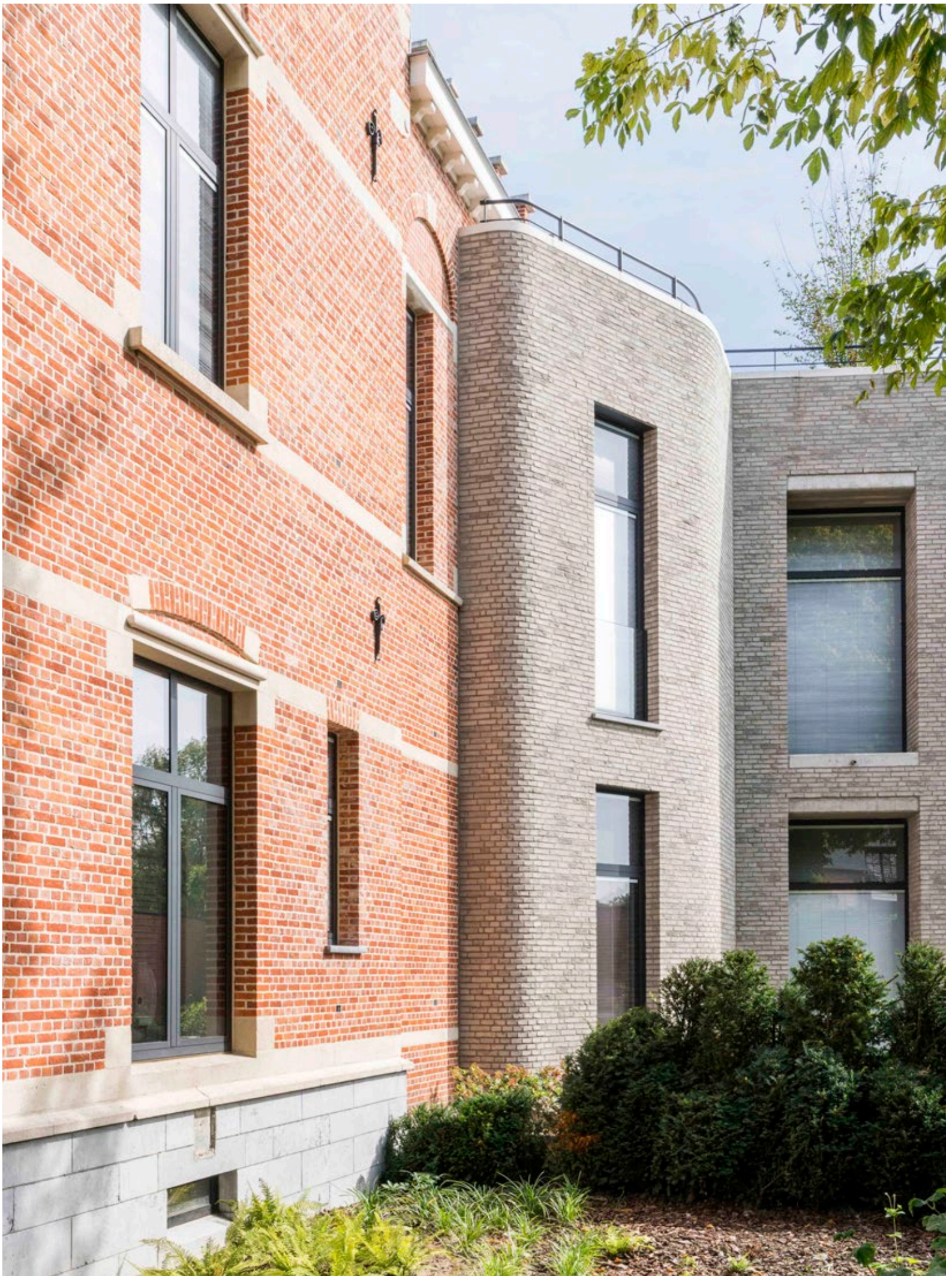
### **La performance au service du contraste**

La brique ne confère pas seulement une expression propre au nouveau volume : elle en garantit également la robustesse. Sa masse et sa durabilité contribuent à un paysage urbain qui vieillit avec dignité. Sa résistance au feu et ses propriétés acoustiques améliorent le confort, tandis que sa modularité permet réparations et réversibilité, sans altérer le patrimoine existant. Cette approche exige toutefois rigueur et retenue.

Un geste trop appuyé ou un raccord mal maîtrisé peut engendrer des dissonances d'échelle, des tensions techniques ou perturber le paysage urbain. Les joints de dilatation, le mortier et l'étanchéité doivent être choisis et mis en œuvre avec soin pour permettre à la nouvelle maçonnerie de coexister durablement et harmonieusement avec la structure initiale.

### **Conception et intégration**

Une extension contrastée convaincante commence par des proportions adaptées. Un positionnement en retrait ou un léger décalage respecte la silhouette historique et préserve les lignes de vue importantes. Un interstice assumé – sous la forme d'un joint d'ombre ou d'une bande vitrée – permet à l'ancien et au nouveau de s'exprimer de deux voix distinctes, évitant la création d'une enveloppe hybride. Côté rue, une composition soigneusement orchestrée équilibre intimité, apport de lumière et présence urbaine.



Dans ce projet, l'architecte Frédéric Vander Laenen module harmonie et contraste. La façade céramique classique dialogue avec une extension contemporaine en briques de parement Terca Agora Gris Agate. Le jeu entre lignes droites et courbes douces renforce la résonance entre passé et présent.

# (Formes organiques dans le jardin)

## Le virage vers l'expérience

Les formes organiques dépassent le simple choix esthétique. Elles invitent à la flânerie, encouragent l'exploration et instaurent une sensation de calme dans les jardins et parcs. Associées aux pavés en terre cuite, elles composent un langage à la fois rationnel et sensoriel : techniquement performant, lisible dans le plan, mais aussi agréable à fouler. Oser suivre la courbe, c'est découvrir comment un simple chemin peut raconter une histoire.

L'essor des courbes et des sinuosités s'inscrit dans la philosophie du design biophilique, qui tisse un lien explicite entre l'humain et la nature. Les espaces ainsi créés apparaissent plus sains, plus agréables et plus résilients. Cette approche traduit les motifs naturels récurrents du monde naturel – formes biomorphiques, lignes de vue courbes, alternance entre ouverture et protection – en itinéraires qui se révèlent progressivement, en zones d'intimité et en rythmes organiques. Un tracé légèrement incurvé maintient la destination juste hors de portée du regard, éveille la curiosité et incite à poursuivre sa promenade. Le chemin devient alors une expérience à part entière, et non un simple lien entre deux points.



Studio BNL a imaginé un aménagement paysager où massifs végétaux organiques et pavés en terre cuite Scala Dresden, posés en chevrons, forment un ensemble rythmé et harmonieux.



Les courbes organiques, bordées de pavés en terre cuite, dessinent une ligne continue, presque instinctive. L'appareillage en chevron et les pavés drainants Passaqua Retro Lotis conjuguent esthétique et fonctionnalité pour créer une allée à la fois expressive et durable. Jago Projecten

### Façonneur de mouvement

Les pavés en terre cuite se prêtent particulièrement bien aux tracés organiques, qu'ils permettent de dessiner avec précision sans rien perdre de leurs performances techniques. Leur format relativement compact épouse aisément arcs, éventails et courbes en S, sans multiplier les découpes complexes. Par un choix judicieux d'appareillage, l'architecte paysager peut même accentuer la courbure avec un revêtement céramique. L'appareillage en chevron – ou en épi – offre un solide verrouillage mécanique et apporte du dynamisme aux chemins courbes ou soumis à un trafic léger. Les motifs radiaux ou en éventail mettent en valeur un point central ou une terrasse circulaire. À l'inverse, l'appareillage à demi-brique propose une lecture plus apaisée pour les sentiers sinueux, à condition de maintenir des joints fins et réguliers.

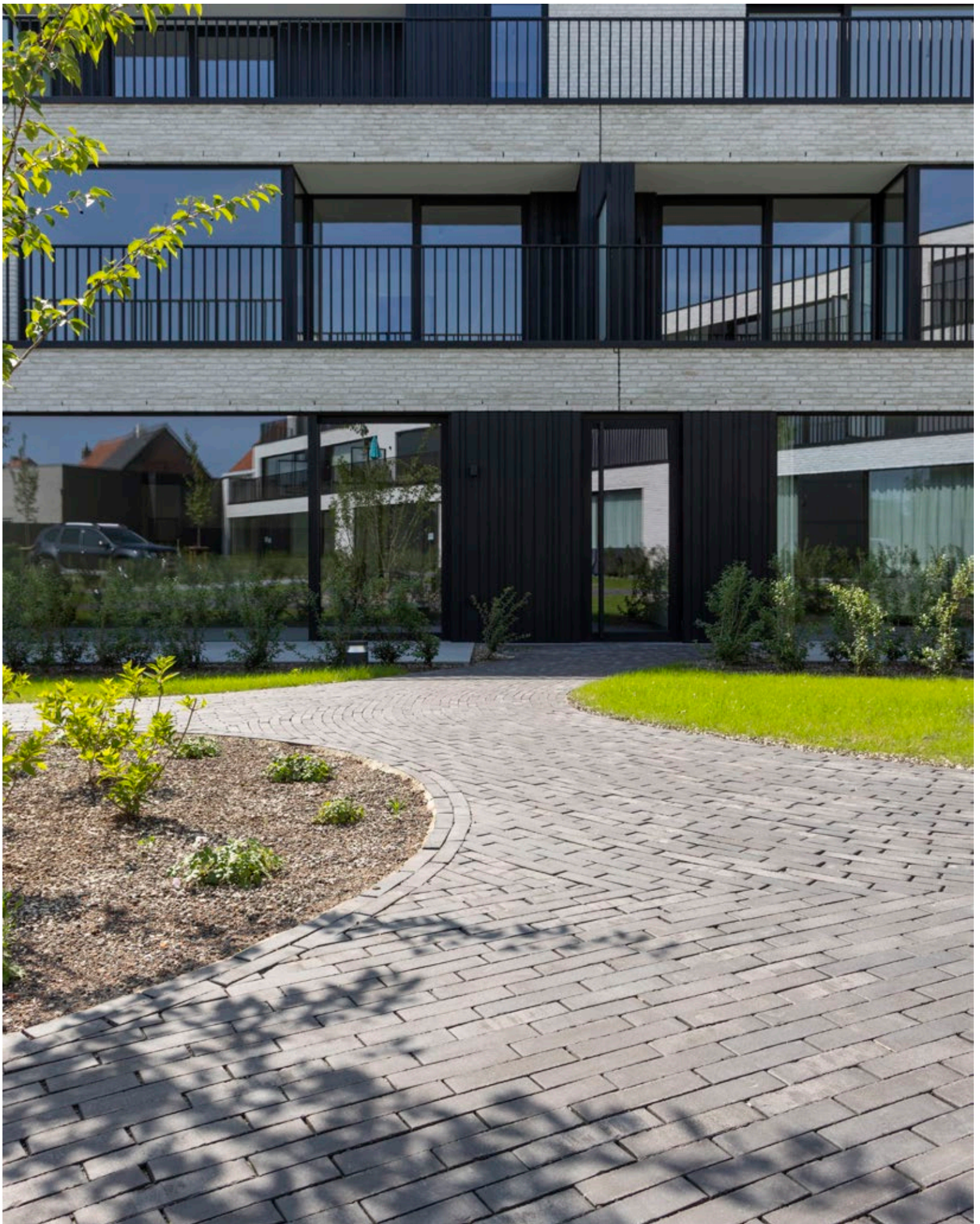
Les bordures jouent un rôle clé dans la lisibilité du tracé. Qu'elles soient réalisées dans le même pavé que l'allée, en profilé flexible ou en fine bande d'acier, elles suivent la courbe avec précision et soulignent la ligne du dessin, au sens propre comme au figuré. Une teinte contrastée renforce encore l'effet de mouvement. D'un point de vue matériel, les pavés en terre cuite s'inscrivent parfaitement dans cette approche organique : teintés dans la masse, ils conservent leur couleur dans le temps, offrent une adhérence naturelle en zones humides ou ombragées et résistent aux sels. Ce qui donne des sentiers esthétiques mais aussi sécurisés et durables.

### Entre souplesse et structure

La réussite d'un revêtement organique commence par une implantation rigoureuse. Plus le rayon de courbure est réduit, plus la précision du traçage et la cohérence du motif deviennent essentielles. Définir des lignes de référence claires évite cassures et irrégularités dans le rythme de marche. Les petits rayons impliquent davantage de découpes. Soyez particulièrement attentifs à la largeur des joints : pour garantir une résistance maximale, un pavage segmenté nécessite des joints étroits et réguliers. Le compactage doit s'effectuer par étapes afin que les pavés s'emboîtent fermement et ne se désolidarisent pas. Une surface courbe ne reste stable que si la bordure suit exactement son tracé ; privilégiez donc un profil de fermeture capable d'épouser la forme.

La gestion de l'eau demande également une réflexion approfondie. Les chemins courbes croisent souvent les lignes de pente : il est essentiel de prévoir des dévers adaptés et, lorsque cela s'avère pertinent, une structure semi-perméable ou totalement perméable aux endroits adéquats. Avec la gamme Passaqua, wienerberger propose une solution adaptée : un pavé en terre cuite à joints élargis favorisant l'infiltration de l'eau. Le pavage contribue ainsi à une gestion durable des eaux pluviales, en évitant la formation de flaques et en gardant les joints propres.

Réaliser un échantillon test avant l'aménagement complet est une excellente initiative. Poser un segment de courbe, vérifier la stratégie de coupe, le déroulement du motif et l'aspect des joints permet d'affiner l'exécution avant la mise en œuvre complète.



Wielfaert Architecten et Green Building Projects ont conçu un jardin où lignes organiques et pavés Trendline Eros façonnent une composition fluide et naturelle.

(Chaux et ciment)

## La force tranquille de la façade

Les professionnels du bâtiment privilégient de plus en plus les finitions minérales, perméables à la vapeur, qui dialoguent avec la lumière et le temps. Dans cette alliance maîtrisée, la chaux et le ciment offrent deux voies complémentaires vers la sérénité, la patine naturelle et le respect du contexte. Au-delà de l'esthétique, l'association de la matière, de la gestion de l'humidité et du soin porté aux détails prolonge la durée de vie de la façade.

Les professionnels conjuguent volontiers construction saine et esthétique intemporelle. Un système minéral perméable à la vapeur laisse respirer les murs et prévient les accumulations d'humidité. Compatible avec la plupart des briques et enduits, réparable et patinable avec le temps, ce système génère un rendu texturé, harmonieux et durable, nécessitant peu d'entretien.



La chaux confère aux briques Terca Recup Rodelandse RV une texture douce et uniforme, et une allure intemporelle. Le subtil jeu de lumière et d'ombre souligne la finesse de l'ouvrage de maçonnerie. Architectenbureau Frank Gruwez

### Que révèle le nom ?

Les finitions à la chaux et au ciment reposent toutes deux sur un système minéral perméable à la vapeur. Mais leur nature diffère profondément. La chaux agit comme une couche protectrice qui unifie la surface, tandis que le ciment dépose un voile laissant la maçonnerie apparente. Cette différence de liant influence la physique du bâtiment, la mise en œuvre et l'esthétique finale. Un seul mot dans le cahier des charges peut ainsi déterminer, pour des décennies, la performance et le vieillissement de la façade. Avant de trancher, il convient donc d'en comprendre les différences essentielles.

La finition à la chaux consiste à appliquer une barbotine liée à la chaux, mise en œuvre à la brosse en une couche de 1 à 3 mm. Respirante, elle homogénéise la maçonnerie : briques et joints prennent un ton et une texture plus similaires, et la façade se lit comme un plan minéral mat, unifié.

La finition au ciment, quant à elle, s'appuie sur un mortier (souvent de jointoiement) appliqué humide puis partiellement étiré sur la brique. Le résultat est semi-couvrant : la brique demeure visible, les joints restent perceptibles et l'ensemble révèle davantage de nuances et de relief.



Lors de la rénovation de cette habitation, Cedric Koppers architects a appliqué une finition au ciment sur les briques de façade. Photographie : Tijs Verdecken

### Uniformité ou patine

Les deux techniques possèdent leur caractère – et leurs spécificités.

La chaux crée une couche protectrice homogène, avec peu de variations visuelles. Les petites irrégularités s'estompent, la façade devient une surface minérale mate au cachet authentique et rural. Elle peut être appliquée tant à l'intérieur qu'à l'extérieur. En contrepartie, une finition à la chaux demande un entretien périodique. La palette chromatique reste plus restreinte que celle d'une peinture, et les éventuels défauts sont généralement dus au support : salissures, humidité résiduelle ou instabilité.

Le ciment, de son côté, produit une façade plus nuancée et expressive. La brique demeure lisible, la lumière rasante accentue le relief et l'intensité de l'effet peut être modulée – d'un voile discret à une patine plus affirmée. Cette technique se prête aussi bien à la rénovation qu'à la construction neuve.



CG-architectes ont appliqué une finition au ciment sur les briques de parement Terca Amfora pour leur nouveau bâtiment de bureaux.



(Nouveautés)

## Nouvelle expression céramique

wienerberger dévoile plusieurs nouveautés qui partagent une même ambition : créer une palette céramique cohérente pour façades et toitures. Ces nouvelles briques de parement et tuiles se déclinent dans des couleurs douces et pastel actuelles, qui s'harmonisent à merveille.



### **Cosmopolis : la puissance sobre des pastels**

wienerberger est fier d'annoncer l'arrivée de Cosmopolis, une collection de briques de parement proposée en trois tons pastels raffinés. Leur douceur apporte de l'harmonie, tout en conférant caractère et délicatesse aux bâtiments compacts.

Exclusivement disponible au format Eco-brick, la nouvelle collection Cosmopolis offre aux architectes une liberté nouvelle pour exprimer leur vision et créer une architecture expressive. Les teintes pastels évoquent un sentiment de légèreté et de bien-être, grâce à leur effet à la fois vivifiant et apaisant. Discrètes et cohérentes dans leur spectre, elles assurent un équilibre naturel et une harmonie visuelle immédiate. Cela se voit très clairement dans la palette Cosmopolis, qui combine Vert Pistache (gris-vert clair), Rose Salma (rose doux saumon) et Sunset Shell (rose doux crème).

Ces nouvelles briques sont légèrement nuancées dans la teinte et homogènes dans la masse. Leur texture lisse, non sablée, donne un aspect net et légèrement strié.

Chaque couleur peut apporter un accent distinctif à la façade, tandis que l'ensemble du nuancier permet d'introduire de la fantaisie sans rompre l'unité architecturale du projet.

### **Elfino se décline en beige**

La tuile Elfino, avec son esthétique de tuile plate inspirée de l'ardoise, s'enrichit elle aussi de deux nouvelles teintes : Sable des dunes clair (948) et Sable des dunes foncé (949). Ces nuances se combinent parfaitement sur un même toit pour créer un motif beige subtil et ludique.

Grâce à son design fin et contemporain, Elfino convient aussi bien à la construction neuve qu'à la rénovation. Facile à poser, résistante aux UV et durable, elle bénéficie d'une garantie de 30 ans contre le gel. Elle se défend également très bien au niveau écologique. Elfino est une tuile plate au pureau fin caractéristique. Alliée à la largeur de faîtière adaptée, elle donne un toit d'apparence homogène.



**Elfino séduit également par ses qualités technique**

Indéformable, démontable et réutilisable, cette tuile céramique est un choix durable sur le long terme. Sa surface céramique ventilée contribue à un toit sain, tout en restant résistante aux intempéries et parfaitement étanche. Son talon d'accrochage continu en tête de tuile simplifie la pose et améliore le rendement d'installation. De plus, Elfino est certifiée BENOR, gage supplémentaire de qualité et de performance. Cette tuile conjugue ainsi élégance, matériaux durables et technologie de pointe, offrant une solution de toiture fiable.



Sailors' Park, à la marina de Nieuwpoort, reflète la douceur du littoral dans chacun des détails de ses élégants immeubles résidentiels. La toiture, en tuiles terre cuite Sable des dunes clair et foncé, confère chaleur et naturel, et s'intègre parfaitement au contexte maritime. Architecten Vanbecelaere Hauspie



# (Index des architectes)



## Altiplan

### Bruxelles/Brussel & Liège

Une équipe solide de 40 experts en architecture (intérieure), urbanisme, programmation et gestion de projet. Leur approche repose sur un ancrage dans l'air du temps, sans céder aux effets de mode, avec un profond respect du lieu et de son histoire, des interventions durables, un pragmatisme économique affirmé et une grande rigueur technique.

(Projet en pages 110-113)



## Atelier d'architecture DR(EA)²M

### Tournai & Pont-à-Celles

Articulé autour d'une équipe pluridisciplinaire, DR(EA)²M travaille depuis 2011 sur les espaces de demain : une architecture responsable, inspirante et résolument humaine. Implanté à Pont-à-Celles et à Tournai, le bureau conçoit des bâtiments et des espaces publics.

(Projet en pages 46-47)



## architectesassoc+

### Uccle

architectesassoc+ adopte une pratique engagée et holistique, où architecture et ville sont envisagées comme des enjeux communs, avec une attention constante à l'équilibre entre les besoins d'aujourd'hui et la responsabilité d'un futur partagé et durable.

(Projet en pages 48-51)



## Atelier Vens Vanbelle

### Gent

Atelier Vens Vanbelle est un duo d'architectes basé à Gand. Leur œuvre s'inspire de l'individualité des utilisateurs et du contexte environnant. À partir de ces éléments fondamentaux, ils insufflent la « touche Vens Vanbelle » pour créer un récit architectural personnel : audacieux, sans jamais être choquant.

(Projet en pages 72-73)



## ARCHI-VERDE

### Hoogstraten

Modeste jardin urbain, toiture-terrasse ou aménagement paysager de grande ampleur : ARCHI-VERDE conçoit des projets qui racontent une histoire, parfaitement adaptés aux utilisateurs et harmonieusement intégrés dans leur environnement. Avec plus de 30 ans d'expérience.

(Projet en pages 60-61)



## B-architecten

### Antwerpen, Bruxelles/Brussel, Gent

Depuis 25 ans, B-architecten est une référence dans le paysage architectural, avec des réalisations emblématiques telles que le théâtre Beursschouwburg et la bibliothèque Muntpunt à Bruxelles, ou encore la Grand-Poste d'Ostende. Le bureau compte quatre divisions (B-architecten, B-bis, B-city et B-juxta), trois implantations et plus de 100 collaborateurs.

(Projet en pages 44-45)



## Ark architecten

### Dilbeek

Ark architecten est un cabinet d'architecture polyvalent, qui se caractérise par une approche rafraîchissante, intemporelle et innovante de l'architecture et de la fonctionnalité, basée sur l'implication sociale, un habitat durable et une architecture productive.

(Projet en pages 116-117)



## B2Ai

### Bruxelles/Brussel, Gent et Roeselare

Une équipe dynamique de 140 professionnels – architectes, ingénieurs en stabilité et techniques, architectes d'intérieur et urbanistes, dotée d'une expertise et de références solides dans les secteurs de la santé, de l'enseignement, des infrastructures sportives, des piscines publiques, des entreprises, des bureaux, ainsi que des projets résidentiels et à programme mixte.

(Projet en pages 74-75)



## B2 Architecten

### Oud-Heverlee

B2 Architecten recherche pour chaque client la solution incarnant le mieux son histoire, que ce soit pour une rénovation, une construction ou un projet architectural global. Porté par une petite équipe passionnée, le bureau offre un cadre de travail à l'image de son approche : chaleureux, ouvert et humain.

(Projet en pages 56-59)



## COMODO architecten

### Leuven

COMODO architecten s'est bâti une solide expérience en architecture et en urbanisme pour divers clients publics et privés. Le bureau met l'accent sur le contexte et les utilisateurs, et privilégie les projets où l'organisation de l'espace est déterminante.

(Projet en pages 64-65)



## BINST ARCHITECTS

### Antwerpen

Depuis 1973, BINST ARCHITECTS incarne l'innovation et l'excellence dans l'architecture belge. Avec une équipe de 65 professionnels, le bureau se concentre sur l'urbanisme, l'architecture et la conception intérieure.

(Projet en pages 52-53 & 80-87)



## CONIX RDBM Architects

### Antwerpen

Christine Conix, Jorden Goossenaerts et Frederik Jacobs ont fondé un bureau pluridisciplinaire en perpétuel mouvement, guidé par les émotions. Leur architecture exploite chaque espace avec soin et offre des réponses pertinentes aux besoins du maître d'ouvrage, aux particularités du lieu, aux attentes de la société et à l'air du temps.

(Projet en pages 100-101)



## Buro Bossaert

### Moorslede

Buro Bossaert imagine des concepts variés, du rebord de fenêtre jusqu'au paysage, en respectant toujours l'histoire et la continuité des lieux. Chaque détail, visible ou discret, devient source d'inspiration pour des projets qui surprennent, rapprochent et créent du lien entre les personnes, les communautés et leur environnement.

(Projet en pages 114-115)



## Exteria

### Merebeke-Melle

Ce bureau évolue à l'intersection de l'architecture et des jardins privés. Chaque projet prend racine dans le contexte et les besoins de l'utilisateur, avec une attention particulière à la qualité spatiale, à la durabilité et au détail – des petits aménagements modestes aux projets de plus grande envergure.

(Projet en pages 38-41)



## CAS architecten

### Gent

Pieter-Jan Leenknecht et Jovanca De Bruycker ont fondé un bureau dynamique et diversifié, où forme, contexte et expérience se conjuguent harmonieusement. Leurs projets se distinguent par un subtil jeu de lignes, fruit d'une recherche approfondie tendant vers l'architecture dans son expression la plus pure.

(Projet en pages 118-119)



## Hervé Vanden Haute architect

### Genappe

Ce bureau est spécialisé dans la conception et la réalisation de projets privés de construction et de rénovation modernes. Chaque projet vise à offrir une réponse architecturale intelligente aux besoins et aux souhaits des clients, donnant naissance à des maisons uniques où les occupants se sentent chez eux.

(Projet pagina 102-105)



## Jacquemyn Architecten

### Zichem

Jacquemyn Architecten combine une expertise variée allant de l'urbanisme à l'architecture intérieure. Cette approche intégrée leur permet de gérer chaque réalisation avec précision et de prendre en charge l'ensemble du projet pour leurs clients.

(Projet en pages 62-63)



## NANO Architecten

### Zonhoven

NANO Architecten transforme chaque détail en véritable ouvrage. Ils se présentent volontiers comme des « compagnons » plutôt que comme un simple bureau d'architecture, car construire va bien au-delà d'un beau plan.

(Projet en pages 30-31 & 36-37)



## KM Tuinplanning

### Kontich

KM Tuinplanning est un petit bureau de conception dynamique, spécialisé dans les jardins et l'architecture paysagère. Ils sont actifs à tous les niveaux et aspects du domaine public et semi-public, et développent également des concepts complets pour les particuliers, privilégiant les aménagements intemporels, riches en caractère et offrant un grand confort d'usage.

(Projet en pages 88-89)



## Noord Architecten

### Hoogstraten

Spécialisé dans des segments de niche et un large éventail de projets, Noord Architecten dispose d'une expertise particulièrement étendue. Chaque conception s'appuie en priorité sur les souhaits du client. L'ambition naturelle de chaque réalisation est d'offrir une qualité intérieure soignée tout en assurant une parfaite intégration dans son environnement.

(Projet en pages 88-89)



## Iuum

### Gent & Oostende

Sous la direction de Kris Vandecasteele, Karel Vanhooren et Kasper Goetgeluck, ce bureau de 25 architectes mise sur une gestion efficace de l'espace et un usage réfléchi de matériaux (circulaires). Il s'adresse tant au public B2B que B2C et réalise également des études urbaines et des masterplans.

(Projet en pages 90-93)



## OHarchitecten

### Leuven

OHarchitecten conçoit des habitations de qualité, intemporelles et raffinées. Attentif au contexte et à l'aspect humain, le bureau allie esthétique, fonctionnalité et durabilité technique pour créer des concepts résidentiels soignés et harmonieux.

(Projet en pages 42-43)



## MikeViktorViktor architects

### Antwerpen

MikeViktorViktor architects, dirigé par l'ingénieur-architecte Bart Melort, est spécialisé dans les projets de logements collectifs, bâtiments publics, environnements scolaires et reconversions circulaires. Chaque projet s'appuie sur une lecture précise du programme, du contexte et des usages, pour donner naissance à des conceptions robustes et soigneusement réfléchies.

(Projet en pages 70-71)



## pvl architecten

### Oostduinkerke

Fondé en 2001 par Pieter Popeye, ce collectif multidisciplinaire conçoit des projets ancrés dans leur contexte – y compris social – avec un jeu de lignes épuré, une grande finesse dans les détails et un choix de matériaux réfléchi.

(Projet en pages 108-109)



## RUMM architecten

### **Grimbergen & Hoeilaart**

RUMM est né de la fusion entre G&G architecten et blanco architecten et est mû par une quête permanente d'architecture porteuse de sens et équilibrée : à la fois intemporelle et tournée vers l'avenir, professionnelle et personnelle.

(Projet en pages 96-97)



## US architecten

### **Kortrijk**

Fondé par Dennis Delvael, Kevin Huysentruyt et Steven Vanwildemeersch, ce bureau se concentre sur les projets résidentiels privés, dans une approche multidisciplinaire. Cette méthodologie donne des habitations mêlant étroitement architecture, paysage et intérieur, et privilégiant la construction durable et régénérative. US fait partie de la plateforme créative LINK LAB.

(Projet en pages 54-55)



## Simon de Burbure Architects

### **Gent**

Fondé en 2018, le bureau de Simon envisage l'architecture indépendamment de tout style prédéfini : la transparence, les alignements et les perspectives constituent le socle de sa démarche. Son portfolio de projets résidentiels illustre sa profonde passion pour l'architecture moderne.

(Projet en pages 32-35)



## V-Architect

### **Kortrijk**

Le bureau de Veerle Decraene conçoit à l'intersection de l'espace extérieur et intérieur. Sa démarche, réfléchie et intégrée, vise une architecture fonctionnelle, durable et intemporelle.

(Projet en pages 98-99)



## SMAK Architects

### **Berchem**

SMAK Architects est un jeune bureau fondé par Mathias Kerremans, spécialisé dans les projets mixtes. SMAK s'attache à concevoir des bâtiments alliant sens du détail et attention à la qualité de leur insertion urbaine.

(Projet en pages 76-79)



## VAK-architectuur

### **Izegem**

VAK-architectuur évolue à la croisée de la lumière, du contexte et de l'humain. Le bureau conçoit des projets mariant élégamment intérieur et extérieur, guidé par un dialogue fort et une implication profonde, avec la matière, la couleur et la lumière naturelle comme vecteurs d'une architecture porteuse de sens.

(Projet en pages 66-69)



## Studio BNL

### **Bree & Maastricht**

Studio BNL est un bureau belgo-néerlandais spécialisé en architecture paysagère et urbanisme, qui initie, conçoit et accompagne des projets spatiaux pour une variété d'acteurs publics et privés. Le bureau apporte une vision claire sur des problématiques complexes et conçoit des solutions intelligentes pour les enjeux urbains et paysagers.

(Projet en pages 94-95)



## WOW architectuur en interieur

### **Gent**

WOW conçoit et réalise des espaces de vie, de découverte et de travail. Des projets de qualité, minutieusement réfléchis, où les utilisateurs se sentent chez eux, des lieux qui offrent de la place pour grandir et inspirent – c'est leur savoir-faire unique.

(Projet en pages 106-107)

projets

(NANO Architekten)

L'association de briques de parement chaleureuses et de cadres de fenêtres en bronze crée un ensemble raffiné et harmonieux, où les matériaux et les teintes dialoguent sans jamais se concurrencer.





L'architecture de cette maison se distingue par une matérialité à la fois sobre et expressive, qui confère à la façade un cachet chaleureux et accueillant. Le choix de briques aux tons chauds évoque une atmosphère douce et relaxante, presque méditerranéenne, et s'impose comme le fil conducteur du projet. En prolongeant cette brique sur l'ensemble des volumes, l'architecture gagne en calme et en cohérence. Avec son liner noir, la piscine agit comme un miroir dans le jardin, captant la lumière et amplifiant la présence des volumes.

#### **Rustique et contemporain**

La brique Terca Classo Marziale, avec ses nuances terre et bronze, adoucit la façade tout en lui donnant du caractère. Si la brique est rustique par nature, sa mise en œuvre est résolument moderne : les extrémités s'emboîtent parfaitement, et seuls les joints horizontaux, délicatement colorés, sont visibles. Ce traitement met en valeur l'horizontalité des volumes et confère à l'ensemble un rendu contemporain et épuré.

(Simon de Burbure Architects)



Matériaux sobres, lignes claires et  
luminosité généreuse pour une villa  
empreinte de sérénité et d'élégance



(Simon de Burbure Architects)



Cette villa incarne un nouveau chapitre dans la vie d'un couple dynamique d'environ 65 ans : confortable, adaptée à leur vie actuelle, mais aussi pensée pour l'avenir. Le terrain exceptionnel a servi de guide au projet : d'un côté, l'intimité de la forêt, de l'autre, l'ouverture sur le parcours de golf voisin.

**Formes minimalistes, détails tout en nuances**

La maison repose sur une assise expressive en Muschelkalk, avec des volumes clairement lisibles et un axe central qui relie les espaces. Cette base est surmontée de briques Terca Tolus Pourpre Maya, blanchies à la chaux, entrecoupées de larges baies vitrées, et d'un toit en tuiles plates Koramic Rustica Ombra apportant chaleur et profondeur.

Transparence, vues ouvertes et subtil équilibre entre intérieur et extérieur façonnent le projet. La géométrie reste minimaliste, mais chaque détail – dans le choix des matériaux, le jeu de lumière et les textures – insuffle douceur et nuance. L'ensemble paraît ancré dans le paysage tout en dégageant une impression de légèreté.



(NANO Architekten)



# Brique claire et contraste assumé avec un revêtement de façade en aluminium noir.



La façade de cette villa joue sur le contraste entre la légèreté des briques et la profondeur des châssis et habillages en aluminium noir. L'ensemble unifie des volumes clairs et épurés pour créer un projet contemporain, dynamique et équilibré. Pour la façade, NANO Architecten a opté pour les briques Terca Agora Blanc Brouillard, raffinées et lumineuses, qui s'accordent parfaitement avec l'architecture moderne de la villa.

### **Appareillage sauvage pour adoucir les volumes**

Les briques ont été posées en appareillage sauvage, apportant une subtile irrégularité et un relief discret à la façade. Ce choix tempère la rigueur des volumes, insufflant à la maison une dynamique naturelle. Associée aux panneaux d'aluminium noir, cette composition crée une façade stratifiée où chaque matériau trouve sa place, dans un équilibre maîtrisé entre sérénité et tension visuelle.

(Exteria)





(Exteria)

Les pavés apportent une douce chaleur nuancée, qui se patine élégamment avec le temps et assure une qualité durable à l'ensemble.





Dans ce jardin où l'esprit des seventies devait être préservé, l'implantation d'une piscine nécessitait une réinterprétation basée sur l'architecture de la maison existante.

Les pavés Trendline Retro Lotis dialoguent avec les matériaux de façade, reprenant teintes, proportions et rythmes, afin de créer une cohérence claire entre l'architecture et l'extérieur et d'unifier le pavage et le bâtiment.

#### **Harmonie horizontale**

Le motif de pose minutieusement réfléchi et la subtile variation des tons confèrent au sol une présence discrète mais lisible, faisant le lien entre les différents éléments. Le tracé rectiligne des pavés souligne la linéarité du jardin et lui confère une identité propre, tout en respectant l'équilibre général. Grâce à leur forme allongée, les pavés renforcent la fluidité horizontale de l'espace, ordonnent la composition et mettent en valeur à la fois la piscine et l'aménagement paysager, offrant un jardin maîtrisé mais vivant.

(O)Harchitecten

La tuile robuste apporte une trame claire et un rythme lisible à la façade.





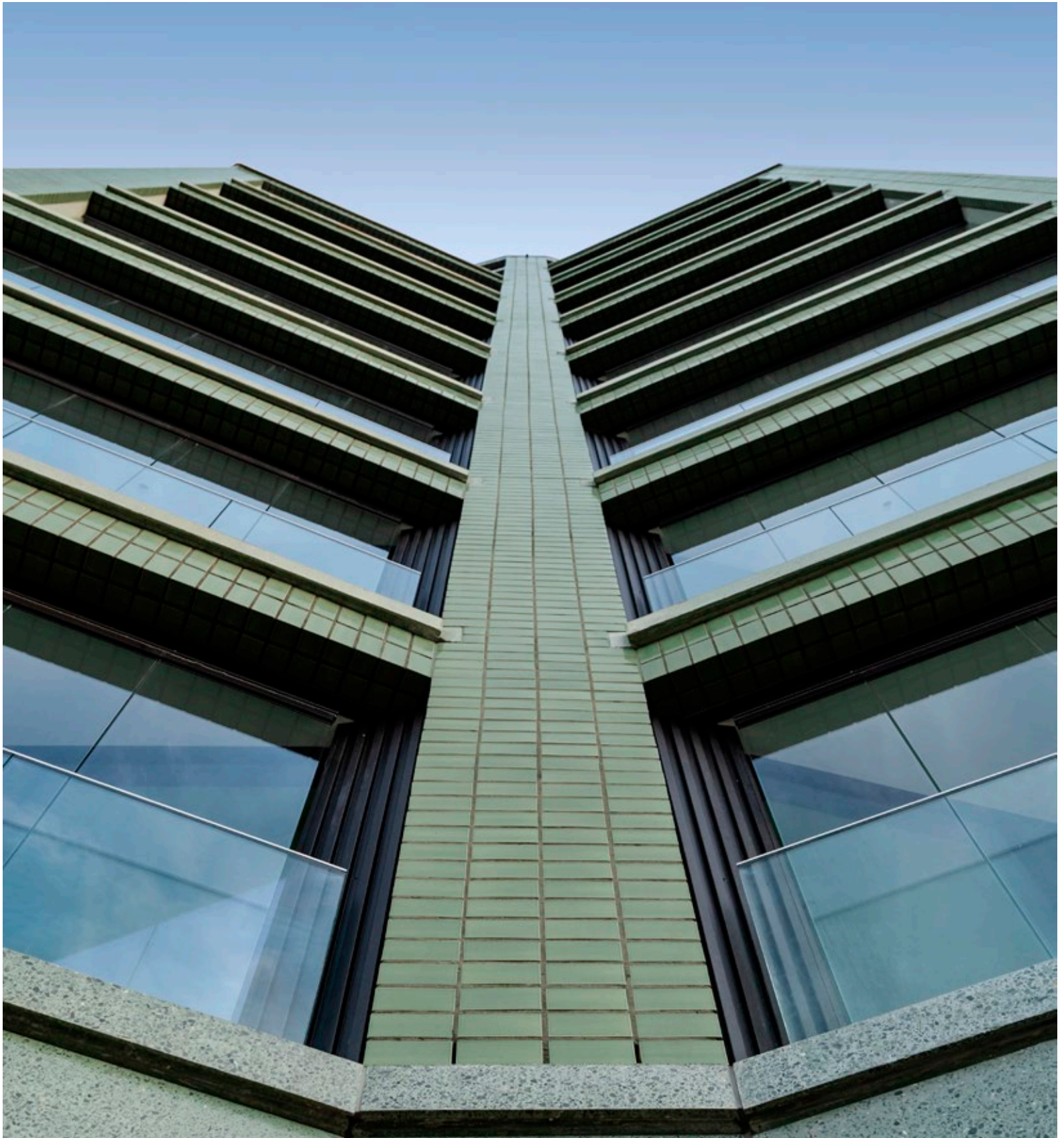
Ici, tout commence par le toit. La silhouette de la maison familiale découle directement de sa forme, comme si l'architecture s'était laissée guider par ses lignes inclinées. Les deux pans se font face et créent une tension subtile : l'un s'ouvre vers le jardin, offrant aux chambres et à la salle de bain une vue apaisante sur la verdure ; l'autre s'oriente vers la rue. Ce jeu entre les versants insuffle au volume une dynamique discrète mais perceptible.

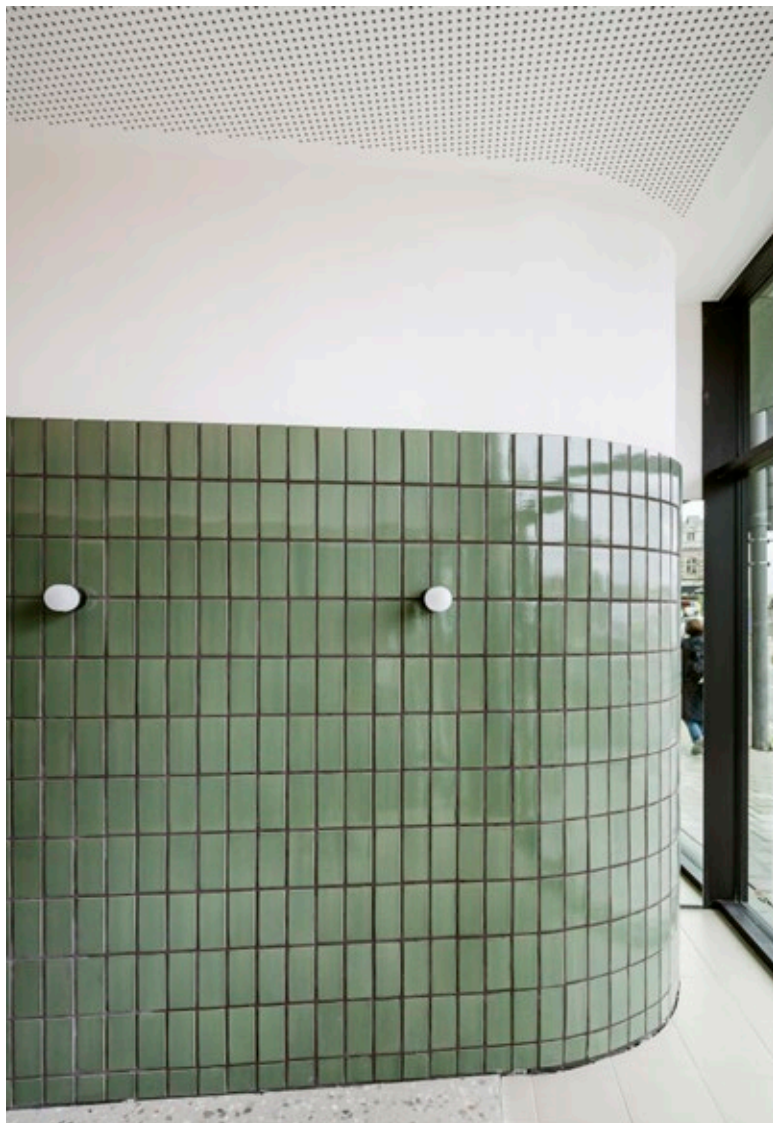
#### **Quand la chaleur intérieure se lit à l'extérieur**

Pour renforcer cette continuité, l'architecte a choisi d'utiliser les tuiles comme matériau de façade. Les tuiles Koramic Vauban Nuagé dessinent un véritable manteau uniforme qui habille l'ensemble de la maison. Leur teinte rouge chaude, subtilement nuancée, glisse du toit vers les murs et dialogue avec le bardage bois. Ensemble, ces éléments traduisent à l'extérieur l'atmosphère chaleureuse et conviviale de l'intérieur.

(B-architecten)

Les briques émaillées, déclinées en deux nuances vert clair, reposent sur un socle en béton architectural poli, dont la teinte dialogue subtilement avec celle de la maçonnerie.





À l'angle d'une artère stratégique d'Anvers, le projet Van Meterenkaai, conçu par B-architecten pour le promoteur Goplus, remplace un immeuble des années 70 par un ensemble de 24 appartements et espaces commerciaux répartis sur 9 étages.

### Un équilibre en trois temps

La façade se compose de trois sections verticales distinctes qui, ensemble, créent une silhouette équilibrée et expressive. Approché depuis le nord, l'immeuble d'angle se dresse tel un jalon, une porte d'entrée moderne vers le centre-ville – un effet amplifié par la verticalité assumée de son architecture. La façade est entièrement habillée de briques émaillées vertes, qui lui confèrent un éclat raffiné et une identité immédiatement reconnaissable.

De grandes baies en saillie, intégrant terrasses et châssis pliants, rythment la façade avant. Ouvertes, elles prolongent les appartements vers l'extérieur et intensifient le lien avec la ville ; fermées, elles deviennent des jardins d'hiver protecteurs, offrant confort et luminosité en toute saison.



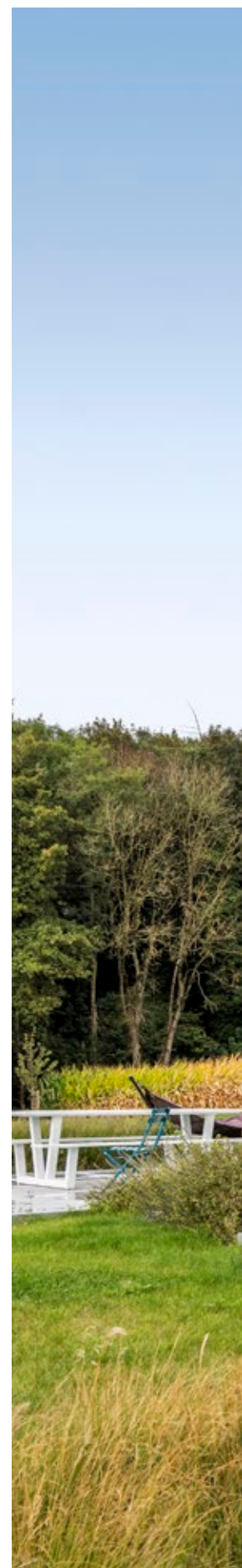


L'horizontalité affirmée des toitures plates contraste avec la verticalité élancée des hautes fenêtres, qui impriment aux volumes en brique un rythme clair et structurant.

Dernier terrain constructible du site, ce projet résidentiel vient clore le front bâti tout en s'ouvrant généreusement sur le paysage environnant. Il assume une écriture résolument contemporaine, portée par une attention minutieuse aux détails et aux finitions. Le maître d'ouvrage a fait le choix de matériaux nobles et durables, garants d'une identité forte et intemporelle.

#### **Équilibre entre blanc et anthracite**

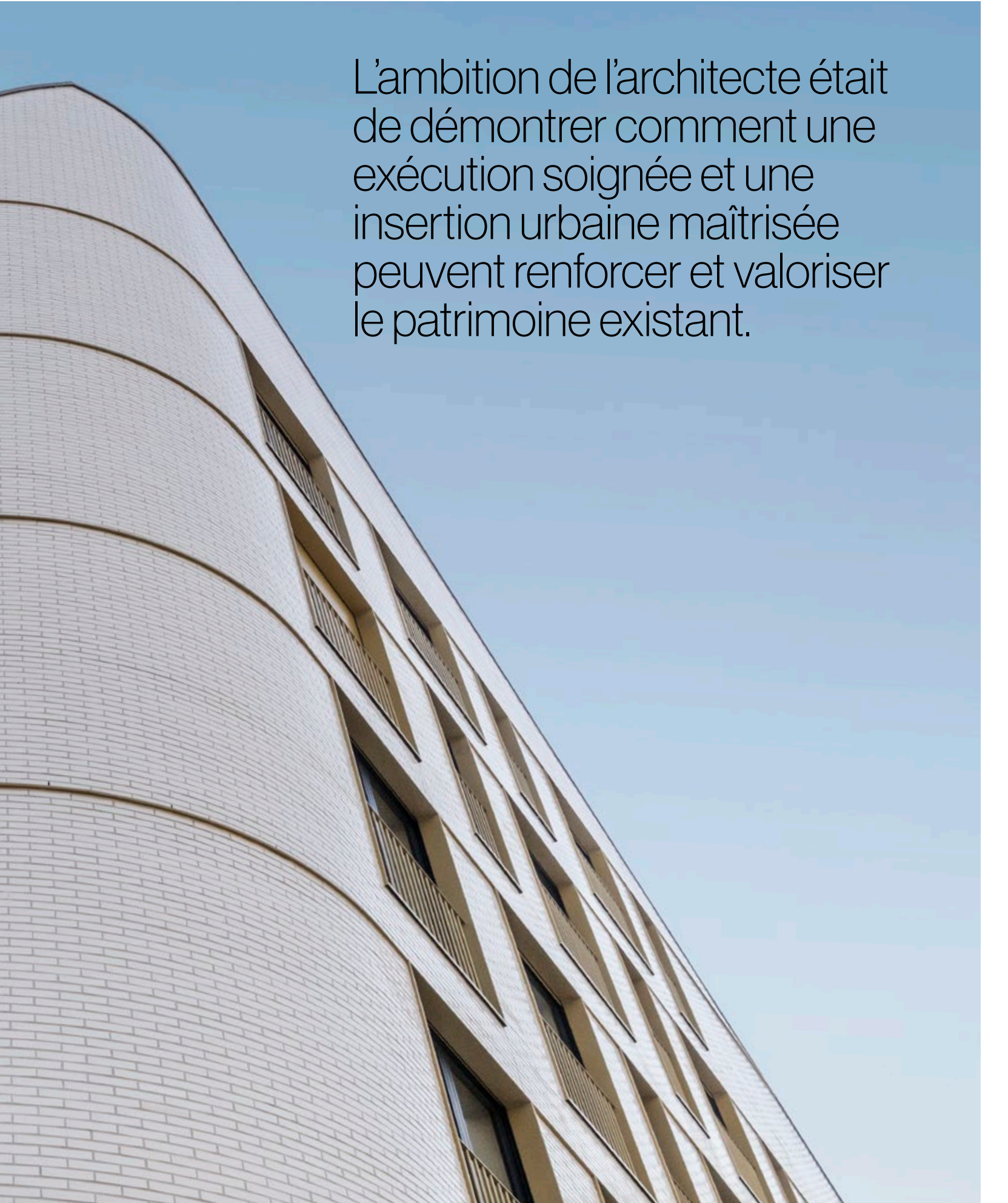
Les façades en brique anthracite – Terca Marono Étouffé Extra – dégagent une impression de calme et de sobriété, soulignée par un large encadrement en enduit blanc. Les toitures plates se dessinent nettement dans la composition, accentuées par ce jeu de lignes claires qui structure la façade. En contrepoint, de grandes fenêtres verticales rythment les volumes et laissent pénétrer une lumière abondante. Il en résulte un dialogue fluide entre les espaces intérieurs et le paysage ouvert qui entoure la maison.





(architectesassoc+)

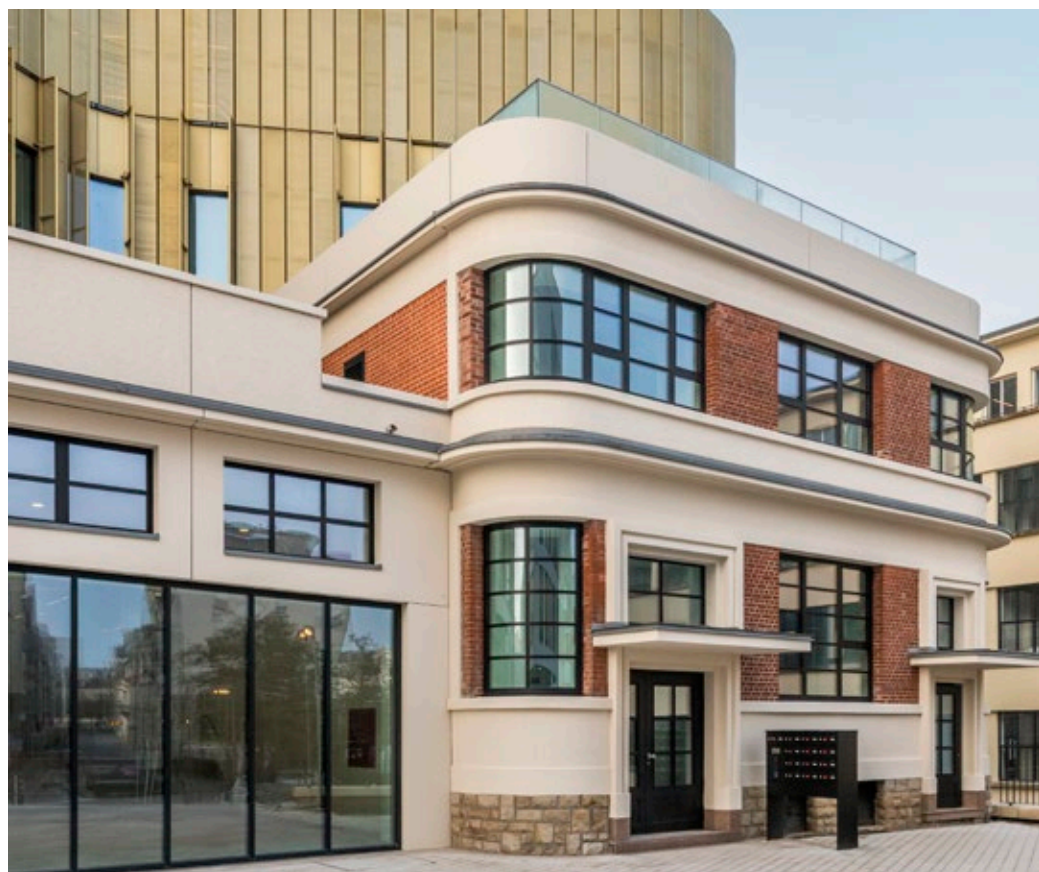




L'ambition de l'architecte était de démontrer comment une exécution soignée et une insertion urbaine maîtrisée peuvent renforcer et valoriser le patrimoine existant.

(architectesassoc+)





UNICITY mêle logements, commerces et bureaux sur un site où se dressaient auparavant une maison et un bâtiment industriel de style Art déco datant de 1935, dont les façades sont aujourd'hui protégées. Le projet s'inscrit dans une démarche de dialogue subtil avec ces façades historiques, tant dans le choix des formes que dans la palette de couleurs.

#### **Harmonie avec le patrimoine existant**

L'un des bâtiments a été habillé de briques émaillées blanches, associées à des châssis dorés. L'émail confère à la façade une finition lisse et légèrement brillante, tandis que les briques d'angle arrondies apportent caractère, élégance et précision. Le choix de joints ton sur ton met en valeur à la fois la matière de la brique et le volume architectural.

Pour la reconstruction de la façade du second bâtiment, l'architecte a opté pour les briques Terca Colorline Rouge Lisse, dont la teinte rappelle fidèlement celle de la façade d'origine.

(BINST ARCHITECTS)

L'appareillage en carrelage de la brique de parement grège confère à la villa-parc une identité propre.





Ce projet résidentiel comprend une villa-parc sur quatre niveaux avec jardin, en vis-à-vis de six maisons mitoyennes. La villa, pensée sur tous ses côtés, s'impose comme un ajout dynamique grâce à une volumétrie facettée et des balustrades ludiques.

#### **Des matériaux aux couleurs naturelles**

La palette matérielle dialogue avec le cadre verdoyant : bordures en béton blanc à profil creux, menuiseries et balustrades couleur sable, et briques Terca Elnia Greige Silva d'un ton clair et délicat. La bande de béton du rez-de-chaussée, légèrement surélevée par rapport au terrain, donne au bâtiment une impression de légèreté et de flottement. Cette approche matérielle et le soin apporté aux détails se retrouvent dans les maisons mitoyennes, permettant à l'ensemble de se lire comme un projet cohérent et harmonieux.



(US architecten)





Le vieillissement naturel des matériaux rapproche progressivement leurs tonalités, façonnant une palette subtile et cohérente.

Pour cette rénovation réfléchie d'une maison des années 70, les concepteurs se sont appuyés sur les qualités déjà présentes dans et autour du bâtiment. L'intervention allie rénovation énergétique et respect de l'ADN existant. En parallèle, US architecten a mis en valeur la beauté sensorielle du lieu.

#### **Des matériaux en dialogue**

L'architecture, authentique et sobre, se met au service de son environnement. Les architectes ont choisi des matériaux qui vieillissent avec grâce : briques Terca Rustica Oude Veldsteen locales, menuiseries bois, ardoises naturelles et zinc naturel. Ensemble, ils composent une palette neutre qui se fond pleinement dans la verdure environnante. En prolongeant la brique jusque dans l'intérieur, ils créent une matérialité expressive et une continuité naturelle entre intérieur et extérieur, où chaque surface se répond.

(B2 Architecten)



Le projet Fineana, implanté sur une parcelle en forme de pointe à Herent, comprend trois étages regroupant treize appartements, une maison et un bureau. D'un côté, la façade est plutôt compacte ; de l'autre, seul le haut est bâti, laissant place à de petits jardins et à un accès au sous-sol. Ainsi, le projet s'intègre harmonieusement à une architecture plus villageoise et à l'échelle du quartier.

#### **Une expression céramique massive**

B2 Architecten a opté pour la Terca Imperium Blanc Albius et une brique de parement rouge sur mesure. La pose verticale des plaquettes rouges, avec leur face longitudinale visible, augmente la surface apparente et accentue le caractère massif du bâtiment. Le résultat : une façade céramique résolument sculpturale, où l'alternance de plaquettes rugueuses et lisses épouse avec précision le volume courbe, soulignant son expression unique et puissante.

Le volume d'angle du projet devait s'imposer par une présence marquée, dans une exécution originale et singulière.



(B2 Architekten)





(ARCHI-VERDE)



# La palette nuancée des matériaux reste suffisamment neutre pour mettre en valeur la végétation luxuriante de ce jardin urbain.

Une fois passé le grand portail de cette maison de maître bruxelloise du XIX<sup>e</sup> siècle, un chemin sinueux de pavés en terre cuite conduit vers l'arrière de la propriété. Le feuillage transparent d'un arbre à soie filtre la lumière par-dessus une succession de plantes aux textures variées, qui finissent par créer une véritable jungle en ville.

## **Du rythme et de la tension grâce aux lignes**

L'allée pavée joue avec des lignes géométriques et fluides, ponctuées d'une terrasse en bois légèrement surélevée, instaurant un rythme visuel agréable et stimulant. Une jardinière réalisée dans le même matériau ajoute une troisième dimension à l'ensemble. Les nuances jaune-bronze-rouge des pavés Authentica Retro Varia et leur aspect légèrement patiné s'harmonisent avec le gris vieilli de la terrasse en bois et les tons chauds ocre et terre cuite des façades, créant une continuité subtile entre architecture et jardin.



# (Jacquemyn Architecten)

La conception répond à un besoin d'intimité, sans compromettre l'apport de lumière. La façade avant est complétée par un mur séparé, qui joue le rôle de tampon discret avec la rue et protège les larges ouvertures vitrées des regards indiscrets. À l'arrière, la maison s'ouvre entièrement sur le paysage environnant.

## **Une volumétrie accentuée par la brique**

Le choix de la brique – Terca Wasserstrich Special Blanc Alaska au format horizontal marqué – renforce l'effet des volumes larges et épurés de la maison. Sa teinte claire et chaleureuse laisse s'exprimer l'architecture tout en apportant une présence douce et lumineuse à l'ensemble.



Le mur de jardin indépendant amplifie visuellement la maison et souligne sa géométrie horizontale, mise en valeur par la teinte claire chaude de la brique de parement.



(COMODO architecten)



Ce projet de logement social à Bruges se compose d'une série d'appartements fonctionnels, baignés de lumière naturelle et directement connectés aux espaces verts environnants.

#### **Brillance modulée**

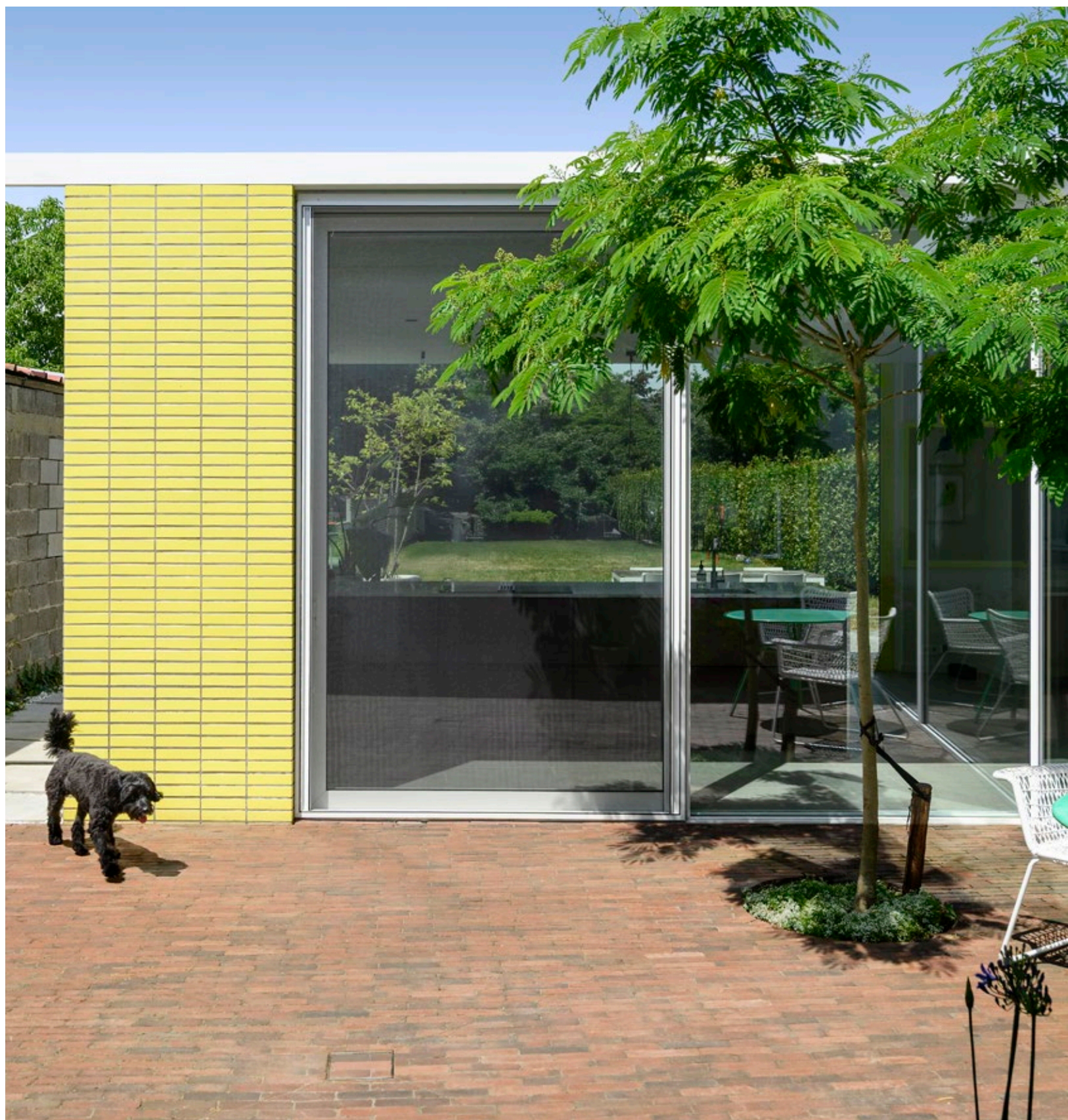
La façade est habillée de robustes panneaux de bardage céramiques Argeton, déclinés en quatre nuances de gris, ponctuées d'une couleur d'accent harmonieuse. Les différences de brillance entre les panneaux créent un jeu visuel dynamique. L'alignement des ouvertures et des terrasses suit le rythme imposé par le matériau céramique, et même la position des chéneaux et de l'éclairage extérieur respecte cette trame, pour une harmonie globale entre design et fonction.

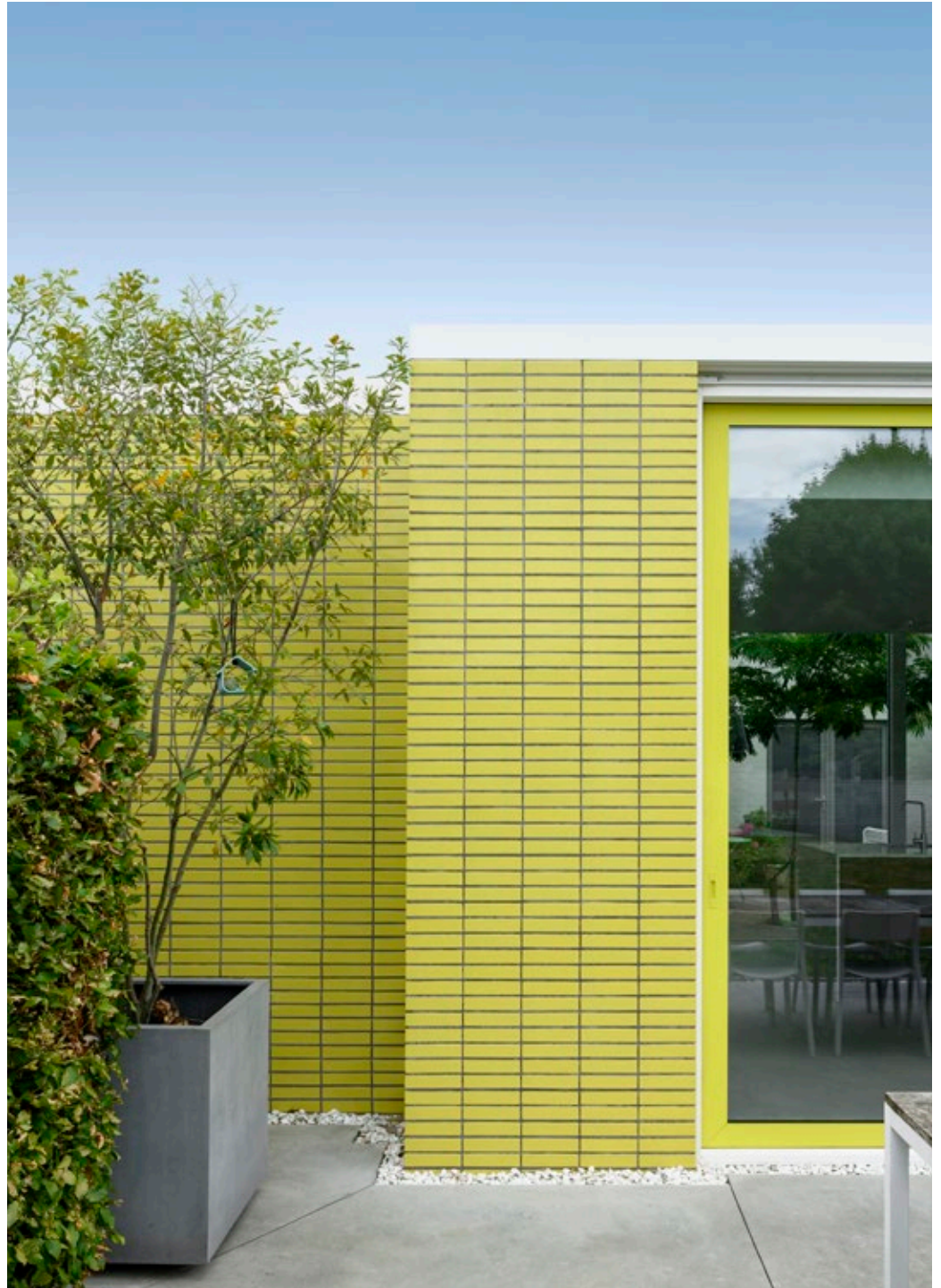
Les panneaux brillants apportent  
du mouvement à la façade.



(VAK-architectuur)

Les matériaux renforcent le lien visuel et tactile entre l'intérieur et l'extérieur.







Cette maison mitoyenne de 1958 a fait l'objet d'une rénovation complète, pour apporter davantage de lumière, d'espace et de confort. Totalement repensé, le patio constitue désormais l'élément central de l'architecture, véritable cœur de l'habitation. En détachant le volume de la limite latérale, les architectes ont créé un rendu plus aéré, plus lumineux et une connexion renforcée avec le jardin.

La palette matérielle se prolonge de l'extérieur vers l'intérieur, assurant une continuité parfaite entre les deux. Des portiques en acier élancés soulignent les limites de la parcelle tout en renforçant l'expression architecturale.

### **Des briques empilées pour accentuer la hauteur**

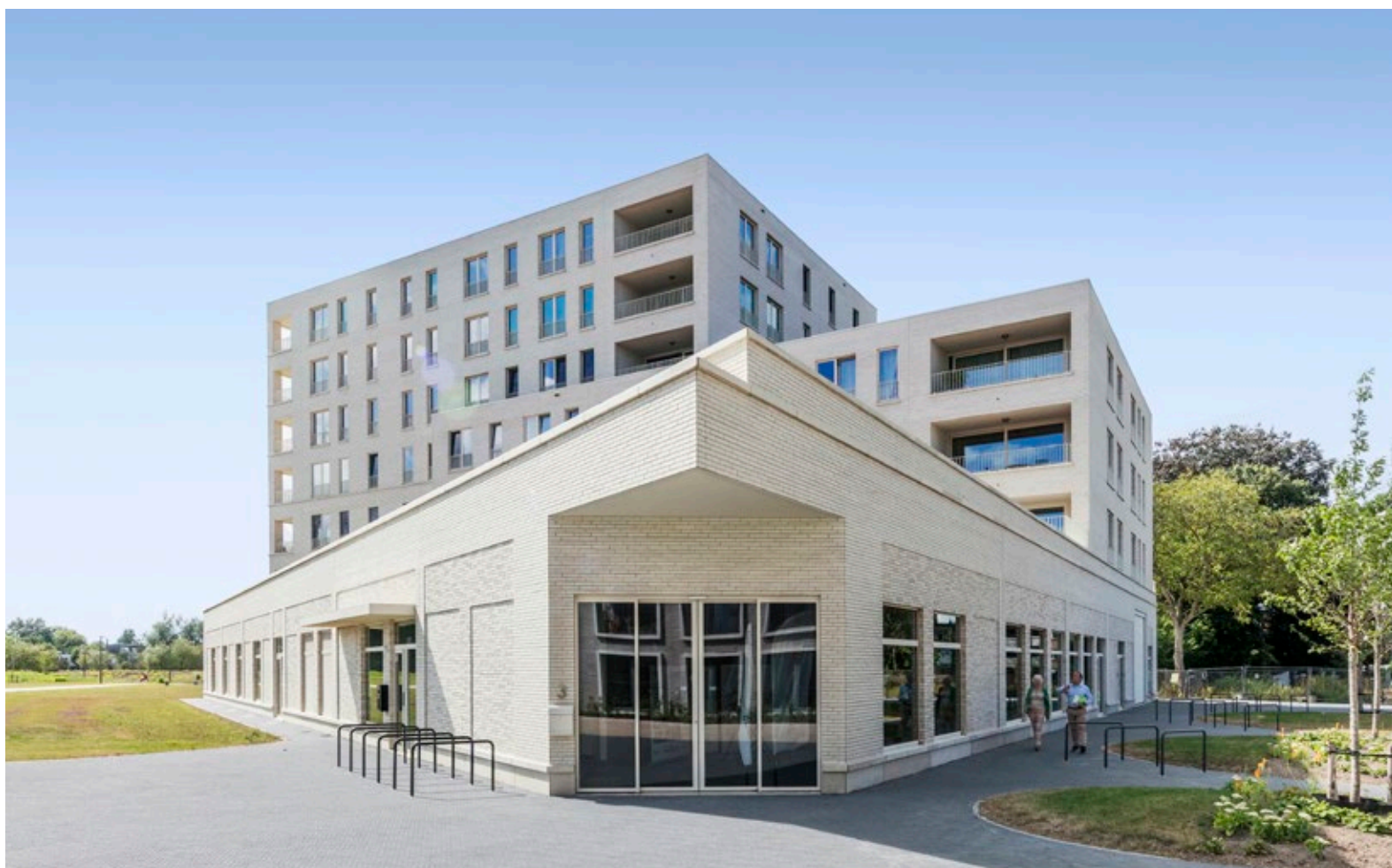
La façade est habillée de briques émaillées jaunes, appliquées en pose empilée, offrant une texture tactile prononcée et durable. Ce motif vertical confère au volume une sensation de hauteur, un rythme affirmé et une richesse chromatique expressive. Le pavage en Authentica Retro Novoton se prolonge dans le patio et dans le couloir intérieur adjacent, renforçant encore la continuité entre extérieur et intérieur.





(MikeViktorViktor architects)

Le bâtiment se lit différemment selon la distance : de la clarté monumentale à la finesse tactile.



Pour le projet Stadterras à Mortsel, le plan urbain était rigoureusement défini : une progression de sept à quatre étages, pour finir sur un seul étage, des terrasses en retrait et des matériaux minéraux pour les façades. Le rez-de-chaussée accueille un supermarché de quartier, véritable moteur commercial du nouvel espace public. Au-dessus, s'élève un immeuble collectif regroupant 39 logements, allant des appartements de deux à trois chambres aux appartements d'angle et traversants.

#### **Une stratification monochrome**

La matérialité suit un principe clair et monochrome, qui unit l'ensemble du projet Stadterras, tout en créant une stratification prononcée. L'association de briques blanches vanille – Terca Elignia Blanc Arctica lisse et Elignia Blanc Nordica plus texturée – compose un subtil jeu de rythmes et de nuances.

Derrière cette apparente simplicité se cache une géométrie rigoureuse qui apporte calme et cohérence à la composition. D'infimes décalages – parfois de seulement deux centimètres – enrichissent la façade sans surcharge visuelle.



# (Atelier Vens Vanbelle)

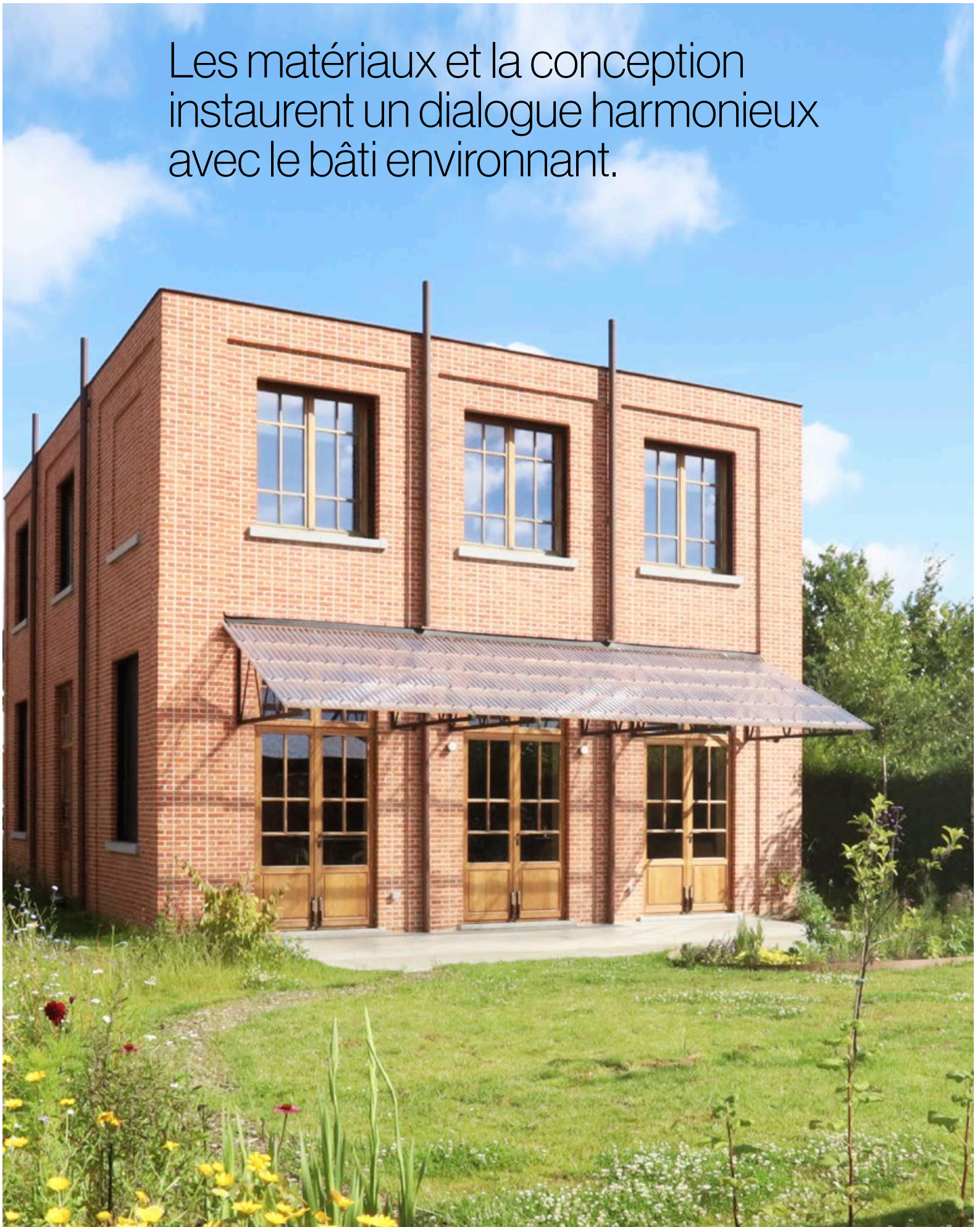


Le bâtiment se présente comme un volume sobre et épuré, évoquant un ancien atelier ou un petit immeuble industriel. Grâce à cette architecture retenue et au choix d'une brique expressive, l'ensemble semble faire partie du paysage urbain depuis toujours.

### **Ode au patrimoine industriel**

La façade est réalisée en Terca Recup Rodelandse RV avec faux joints, soulignant la profondeur et la texture de la maçonnerie. Le motif de pose rappelle l'architecture industrielle du XIX<sup>e</sup> siècle : un appareillage stratifié, de grandes baies vitrées et des évacuations d'eau de pluie utilisées comme éléments architecturaux. À l'intérieur, les murs en brique restent apparents, prolongeant l'atmosphère d'atelier jusque dans les espaces intérieurs.

Les matériaux et la conception instaurent un dialogue harmonieux avec le bâti environnant.



# (B2Ai)



Trois bâtiments accueillant des résidents de différents horizons sociaux. Le concept s'articule autour d'un cœur verdoyant comprenant un étang, une allée publique, un parvis et un axe paysager reliant le site au parc existant et au complexe sportif de la Heembeekstraat à Neder-Over-Heembeek.

### **Relief et échelle comme éléments fédérateurs**

Les trois volumes de hauteur différente bénéficient chacun d'un habillage de façade spécifique, réalisé en Terca Forum Prata. Le relief de la maçonnerie et les accents en bois apportent une identité reconnaissable à chaque bloc tout en assurant une continuité avec les hauteurs et le style architectural des bâtiments environnants.

Le relief des façades confère à chaque bâtiment une personnalité propre tout en préservant l'harmonie de l'ensemble.



(SMAK Architects)

Les deux briques ont été posées avec un faux joint, donnant à la façade l'impression d'une superposition de cubes en céramique.



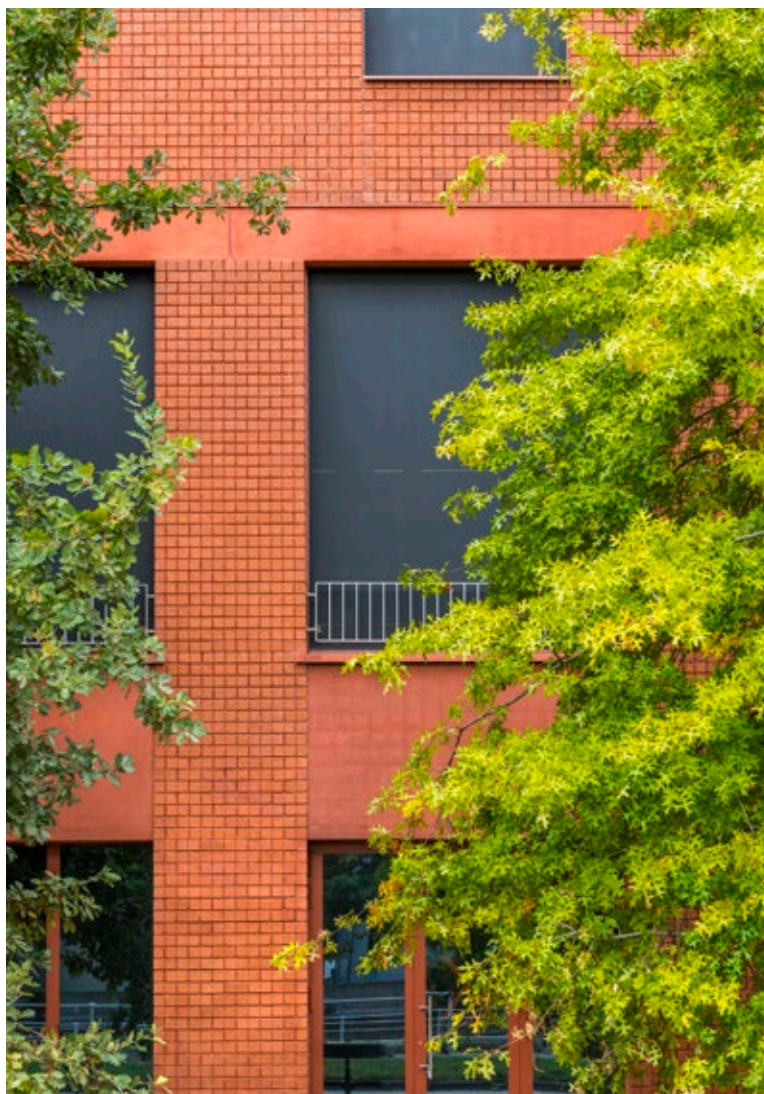


# (SMAK Architects)

Ce projet, conçu par SMAK Architects sur un ancien site industriel à Bruxelles, associe un socle abritant des unités pour PME à un campus scolaire et à quatre tours résidentielles. Une promenade publique relie harmonieusement l'ensemble des éléments. Deux larges escaliers, orientés vers le canal, offrent aux parents, élèves, habitants et visiteurs des lieux de rencontre et de détente.

## **Des formes sculpturales rehaussées de rouge**

Les volumes les plus sculpturaux sont habillés de briques Terca rouges brutes sur mesure, dont le faux joint accentue la matérialité et la texture de la façade. Pour les bâtiments intermédiaires et le socle, le choix s'est porté sur une brique Terca jaune-blanc sur mesure, avec une finition lisse et un faux joint uniforme. Les baies en retrait contribuent au caractère robuste et l'ensemble.





(BINST ARCHITECTS)



La diversité des typologies se traduit par un large éventail de briques de façade, allant du blanc au jaune en passant par des tons bruns.

Le projet KOMET transforme l'ancien site Comet le long des Vesten de Malines en un quartier résidentiel verdoyant sans voitures, avec vue sur l'eau, à deux pas du centre-ville.

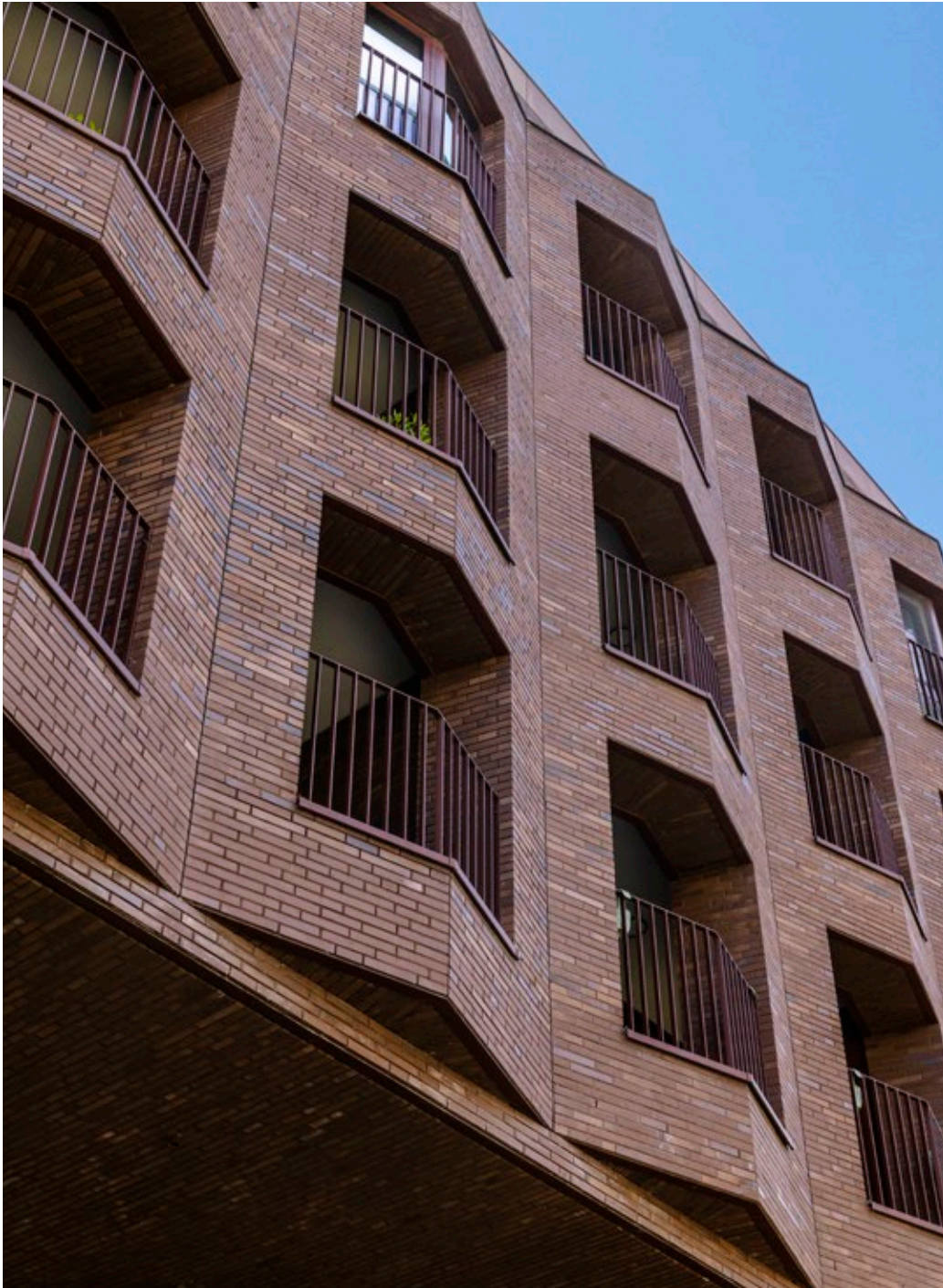
**De la variété pour plus de lisibilité**

Six blocs bâtis composent un gabarit clair, sous la forme d'un ruban d'architectures variées. L'alternance des typologies – des appartements de standing au bord de l'eau, aux logements intermédiaires et maisons individuelles en périphérie – dessine une architecture urbaine stratifiée, avec des entités distinctes et des points d'accentuation.

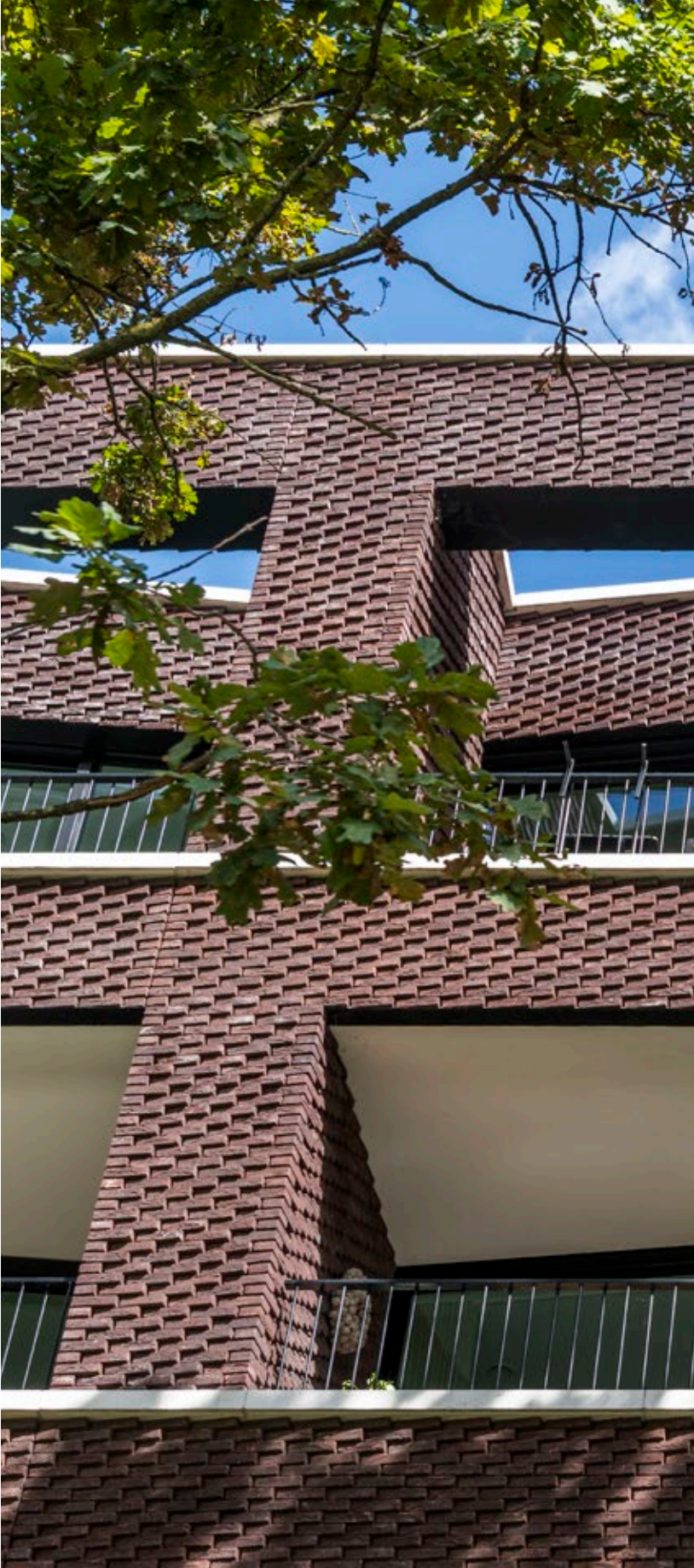
Le projet se caractérise par une scénographie expressive et une volonté de lisibilité : des volumes clairs organisés autour d'un espace vert central, où les lieux alternent entre parc, cours intérieures et berges.

(BINST ARCHITECTS)





# (BINST ARCHITECTS)





(BINST ARCHITECTS)





(Noord Architecten + KM Tuinplanning)

La palette de couleurs et les matériaux apportent une touche moderne tout en préservant le charme rural des lieux.



Pour cette maison, le maître d'ouvrage nous a demandé de concevoir une habitation dans l'esprit d'une longère, mais avec une touche contemporaine. Les matériaux de finition de la façade mettent en valeur le charme rustique et authentique de cette typologie traditionnelle. Les teintes choisies, naturelles et apaisantes, renforcent la sensation de calme de l'ensemble. L'avant du bâtiment affiche un caractère campagnard affirmé, tandis que l'arrière se révèle résolument moderne grâce à de généreuses baies vitrées. Cette ouverture fluide entre intérieur et extérieur permet de profiter pleinement du paysage environnant : les champs alentours et le jardin, conçu par le paysagiste Koen Mennes, deviennent une véritable extension de l'espace de vie.

#### **Entre tradition et modernité**

Les murs sont habillés de matériaux traditionnels, rehaussés par la brique Terca Domus Colombe, qui apporte fraîcheur et modernité. Le toit mêle des tuiles rustiques Koramic Aleonard Pontigny Vieilli naturel et Brun flammé, renforçant l'esprit campagnard. Enfin, la nuance bleu-gris des pavés en terre cuite Scala Dresden, à la fois intemporelle et pleine de caractère, crée une harmonie visuelle parfaite entre la maison et son environnement verdoyant.

Façade **Terca Domus Colombe**  
Toit **Tile-mix de Koramic Aleonard Pontigny**  
**Vieilli naturel et Brun flammé**  
Pavage **Scala Dresden**



(luum)



Une architecture qui ne passe pas inaperçue : lorsqu'on évoque aujourd'hui « le bâtiment rose », tout le monde sait immédiatement de quel projet il s'agit.



(luum)



Le projet Sint-Annahuis à Gand, entièrement neutre en CO<sub>2</sub>, comprend 53 logements : un mélange de chambres pour étudiants, d'appartements étudiants et d'espaces communs. Les matériaux expressifs de la façade confèrent au bâtiment une identité forte, tandis que la généreuse cour intérieure apporte un contrepoint vert au cœur du tissu urbain.

#### **Une matérialité expressive dans un contexte urbain**

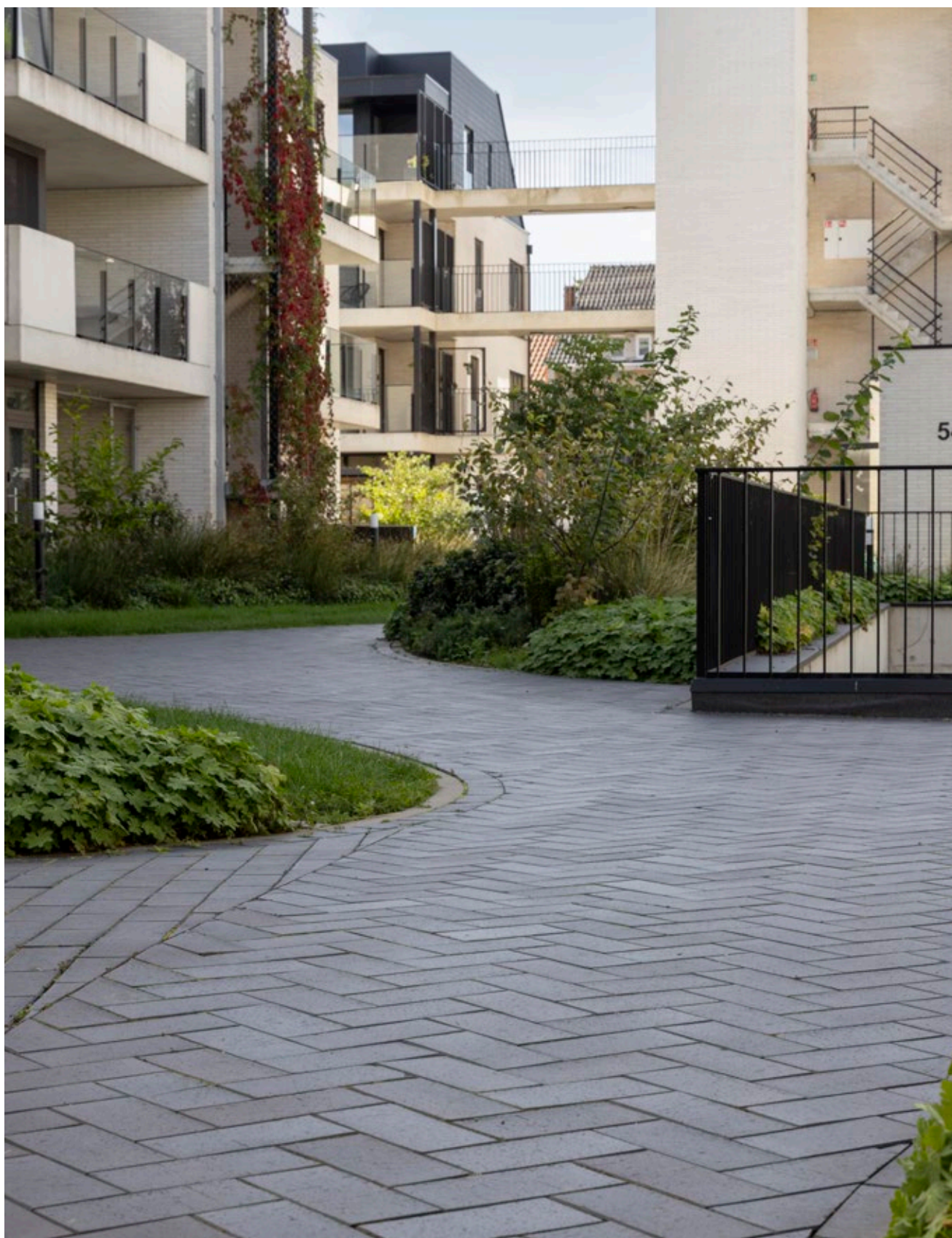
Dans ce quartier densément bâti, le bureau d'architecture luum s'est attaché à intégrer soigneusement le projet dans le paysage urbain. Le rythme et le choix des matériaux de la façade font subtilement écho aux bâtiments environnants. Un socle et des bandes de façade en béton se combinent à des plaquettes émaillées rose, offrant une grande liberté dans l'alignement horizontal et vertical ainsi que dans les détails. La teinte singulière confère au bâtiment un caractère contemporain et affirmé, qui s'inscrit à la fois en contraste et en harmonie avec son environnement.

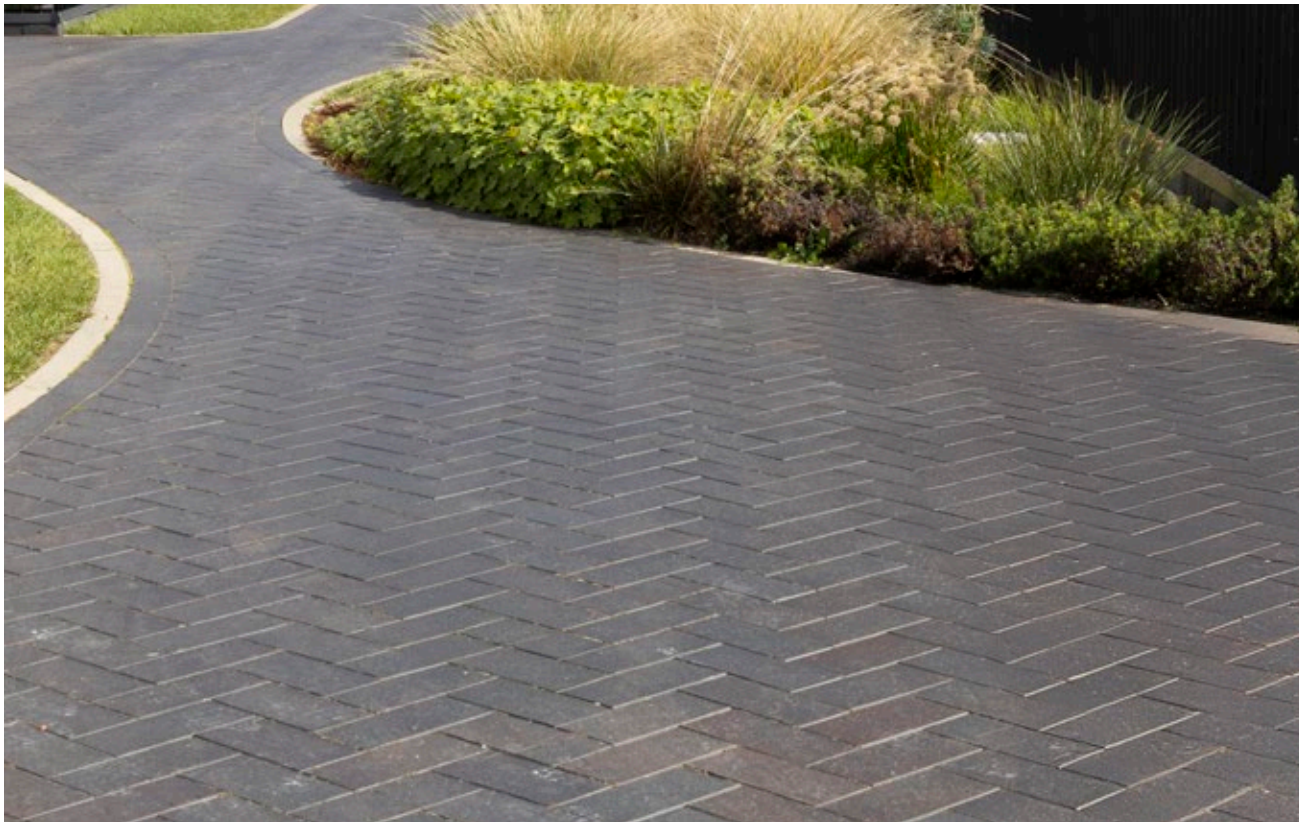
À l'arrière, un escalier en colimaçon introduit tout en douceur une dynamique sculpturale dans la lecture de la façade.



(Studio BNL)

Le pavé en terre cuite foncé apporte une base robuste et facile d'entretien pour une place verdoyante, favorisant les rencontres informelles et offrant une respiration naturelle en plein cœur de la ville.





Le projet De Stadspoort incarne la réhabilitation de l'ancien site Thijssen le long de la Luikersteenweg à Saint-Trond. À la demande de Gilen Real Estate, DFM Architecten a conçu un ensemble de cinq bâtiments regroupant 53 appartements et bureaux, organisés autour d'un parc de toiture intensif imaginé par Studio BNL.

**Une texture qui dialogue avec la végétation**

Au centre de ce concept paysager, la place exprime sa vocation sociale à travers sa matérialité, offrant une expérience sensorielle complexe. Les pavés en terre cuite Scala Dresden ont été posés en chevron. Leur teinte sombre crée un contraste fort et intemporel avec les façades plus claires, affirmant l'identité urbaine du projet. En parallèle, la subtilité de la texture s'accorde harmonieusement avec la végétation environnante, le gazon stabilisé et les massifs d'arbres, renforçant la sensation de nature en ville.

(RUMM architecten)

L'alternance de touches claires et foncées confère à la façade un aspect proche de la pierre naturelle, qui, associé au bois thermotraité, renforce le caractère chaleureux et organique de la maison.

Sur cette parcelle de 2 000 m<sup>2</sup>, les règles d'urbanisme ne permettaient de construire qu'une maison de six mètres de large. Le maître d'ouvrage a transformé cette contrainte en atout en optant pour un volume allongé de 26 mètres, entièrement orienté vers le paysage environnant. Au cœur de la maison, une généreuse double hauteur laisse pénétrer la lumière à profusion et renforce la sensation d'espace.

#### **Jeu de briques et de bois**

L'aspiration au naturel a guidé à la fois le design et le choix des matériaux. La brique de parement Terca Metropolis Noir Vesta n'est pas une pierre classique et monotone : son format élancé et la richesse de sa teinte apportent du relief à la façade. Associée au bois thermotraité, elle confère à la maison une forte personnalité organique. Pour accentuer le côté ludique, des planches en bois de largeurs variées ont été intégrées.





© Stijn Knapen

(V-Architect)

Le choix des matériaux a été volontairement limité afin de renforcer le caractère monolithique de la villa.



Ce projet repose sur un volume clair et monolithique, pensé comme un contrepoint dans son environnement. La façade devient un élément directeur : elle régule avec précision la vue, la lumière et l'intimité. Du côté des chambres, le mur reste fermé et massif, protégeant ces espaces de la vue directe depuis l'extérieur. Côté jardin et parcelles agricoles, la maison s'ouvre largement sur la nature grâce à de grandes baies vitrées et un débord généreux. Celui-ci protège les espaces de vie de la surchauffe tout en intensifiant la relation entre intérieur et extérieur.

**Une expression architecturale affirmée**

La sobriété de la palette matérielle accentue le caractère monolithique du volume. La brique Terca Linaqua Vino, avec son format allongé et ses nuances chaleureuses, confère à la villa une présence forte et affirme son identité architecturale au sein de son contexte.





# (CONIX RDBM Architects)

Les briques claires amplifient la sensation d'espace et réfléchissent la lumière du soleil, donnant vie aux façades et aux détails des terrasses.

Le projet MIRAB'EAU à Hamme se compose de trois pavillons résidentiels à échelle humaine, réalisés pour les maîtres d'ouvrage Springvis et Hero Construct. Comptant 45 résidences-services, le concept vise à permettre aux résidents de garder leur autonomie le plus longtemps possible.

#### **Les terrasses comme élément structurant**

L'architecture des pavillons est largement articulée autour de l'usage des terrasses. La palette de matériaux reste volontairement sobre : une seule brique claire – Terca Metropolis Gris Sonic – habille l'ensemble du projet, complétée par des menuiseries sombres. Cette teinte claire confère aux façades un cachet accueillant et chaleureux, renforçant le confort et la convivialité qui sont au cœur du concept.





(Hervé Vanden Haute architect)





(Hervé Vanden Haute architect)



La façade est habillée de briques à la texture prononcée, évoquant l'écorce des arbres et dialoguant avec l'environnement forestier.

La villa s'inscrit discrètement dans le paysage. Depuis la rue, le bâtiment paraît bas, mais sa volumétrie est pensée pour passer avec élégance d'une façade à un seul niveau à une façade arrière en double hauteur. La façade avant reste relativement fermée, ponctuée par un mur transversal qui apporte du rythme à l'architecture tout en préservant l'intimité du jardin. Les lignes nettes des murs se répondent et contribuent à la quiétude de l'ensemble.

**Une structure qui capte la lumière**

Pour la finition, l'architecte a opté pour des briques de parement Cassia Noir Graphite. Cette teinte anthracite permet au volume de se fondre dans la végétation, tandis que la texture de la brique capte subtilement la lumière. La finition rugueuse des murs de jardin en pierre bleue et le pavage texturé prolongent ce dialogue avec la façade et renforcent l'harmonie générale du projet.



(WOW architectuur en interieur)



Les lignes horizontales prononcées de la brique font écho aux moulures horizontales de la maison de maître.



Cette demeure centenaire située à Lochristi a été rénovée dans le respect de son authenticité. Les extensions de moindre qualité ont été remplacées par des volumes contemporains aux lignes épurées, volontairement subordonnés à l'édifice principal. L'ensemble accueille aujourd'hui des usages polyvalents, avec les nouvelles fonctions regroupées dans un seul volume fermé : le petit bloc en briques rouges, lisible autant de l'extérieur que de l'intérieur.

#### **Entre tradition et modernité**

WOW architectuur en interieur a choisi la brique Terca Cassia Rouge, sobre et durable, pour habiller ce volume simple. À l'image de la façade existante, qui se distingue par une ornementation raffinée, les détails de la nouvelle extension ont été particulièrement soignés : choix de la brique, raccords minutieux et finitions précises.

Une jointure verticale en retrait entre la façade classique et le volume fermé permet aux deux entités de coexister de manière autonome, tandis qu'un seuil continu en pierre bleue crée une liaison subtile. Le mortier-colle lit mince rouge et les angles en onglet renforcent le caractère monolithique de ce petit bloc.

(pvl architecten)



Ici, pas de façade anonyme, terne ou fermée, mais une composition ludique équilibrée, entre intimité et lien social.

Le cœur résidentiel d'Oostdunkerque se compose d'une alternance de maisons mitoyennes et de petits commerces. Pour préserver cette dynamique, l'architecte a conçu une façade qui apporte couleur et vitalité à la rue.

Au rez-de-chaussée, la façade double crée un espace extérieur séparé et intime. Aux premier et deuxième étages, le léger décalage des menuiseries vers l'intérieur ouvre de nouvelles perspectives latérales sur la rue et augmente la confidentialité entre logements.

#### **Clin d'œil à l'Art nouveau**

L'appareillage en carrelage des briques de parement accentue la verticalité de la façade et dialogue avec le rythme des fenêtres et des garde-corps. Les formes particulières et la teinte verte rappellent discrètement l'époque Art nouveau. Les menuiseries sobres et foncées créent un contraste saisissant qui met en valeur la teinte lumineuse des briques émaillées vertes.



(Altiplan)





Les briques émaillées blanches, posées de manière aléatoire, brillent au soleil et créent un jeu subtil d'ombre et de lumière sur la façade.

(Altiplan)



Ce nouveau bâtiment scolaire s'intègre harmonieusement dans l'ensemble architectural existant. Les différents accès à l'école ont été conçus dans un mouvement fluide – une lisibilité encore renforcée par les angles arrondis du volume.

**Une façade monolithique au caractère ludique**

La nouvelle construction a été réalisée en briques de parement Terca Agora Blanc Brouillard. Le soubassement est habillé d'une brique émaillée, facilitant l'entretien au quotidien. Depuis la rue, le bâtiment se distingue par son allure vivante, rythmée par des ouvertures carrées de dimensions variées.

Le jointolement ton sur ton confère à l'ensemble une lecture monolithique. De petits murets en pierre naturelle font écho à l'école d'origine ainsi qu'au bâtiment administratif voisin, inscrivant le projet dans une continuité subtile.



(Buro Bossaert)

Le Vlaspark s'est mué en un lieu accessible et dynamique, conjuguant eau et végétation dans une approche à la fois écologique et sociale.





La commune de Kuurne souhaitait réaménager l'accès au Vlaspark. L'entrée, manquant de lisibilité et difficile à repérer, devait être repensée afin d'offrir un accès accueillant et clairement identifiable, intégré à un aménagement écologique harmonieux alliant eau et végétation.

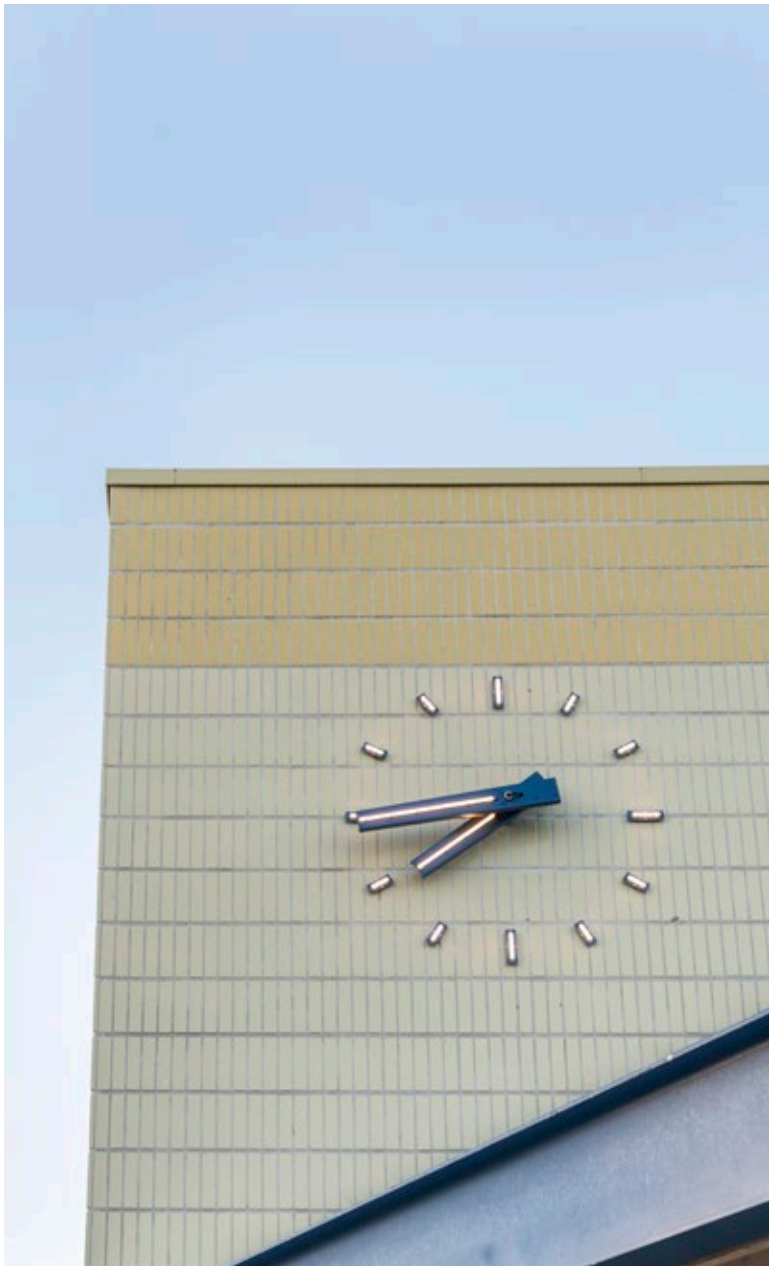
**Un pavage perméable au service du paysage**

Le projet part d'une ambition claire : redonner de l'espace au végétal en supprimant les surfaces asphaltées. Une partie du parking existant a été démantelée pour laisser place à de nouvelles plantations et à l'intégration d'une noue paysagère (wadi).

Les pavés en terre cuite drainants Passaqua Lotis et les chemins en gravier participent pleinement à cette démarche, transformant chaque surface en un élément d'aménagement écologiquement responsable. Des prairies fleuries semées ponctuent le parc et lui confèrent couleurs et vitalité au gré des saisons.

(Ark architecten)

La lisibilité des trois volumes est accentuée par la ligne de toit marquée.



Ce complexe polyvalent dédié au sport et aux loisirs abrite des locaux pour les jeunes, une cantine, une salle polyvalente ainsi que diverses installations sportives. Le volume central, plus élevé, sert de repère et de zone d'entrée pour l'ensemble des bâtiments.

**Une palette sobre et structurante**

Les façades sont habillées de briques émaillées blanches légèrement brillantes, déclinées en deux teintes et posées en appareillage debout. Les grandes surfaces de façade adoptent un blanc légèrement jaune, tandis que la ligne de toit se distingue par une nuance plus soutenue. Cette sobriété met en valeur des éléments comme l'auvent bleu et la ceinture sportive et récréative qui entoure le complexe.



(CAS architecten)

Les matériaux ton sur ton, la simplicité des détails et la configuration épurée offrent un canevas paisible et un rendu authentique agréable.



Ce projet résidentiel à Wondelgem est une collaboration entre CAS architecten et Durabrik. Le plan général se compose de volumes variés, aux toitures et orientations différentes, intégrés dans un environnement résidentiel paisible et quasiment sans voitures.

L'approche équilibre habilement collectif et individuel, avec des logements abordables, dotés d'un petit jardin privatif, articulés en un ensemble cohérent. Dans cette optique, les architectes ont choisi les matériaux avec un soin particulier, peaufinant les détails des menuiseries et la maçonnerie. L'utilisation d'une gouttière intégrée permet de préserver la lisibilité de l'archétype de la maison.

#### **Harmonie : entre appareillage sauvage et ton sur ton**

Pour les façades, les architectes ont opté pour les briques Terca Classo Marziale, posées en appareillage sauvage. Cette technique brise toute répétition et met en valeur les volumes et les surfaces de chaque façade. Le joint ton sur ton, volontairement non creusé, unifie les briques en un ensemble sobre et paisible.

Le toit contribue également de manière essentielle à la perception globale du projet. La couverture, simple et homogène, réalisée en tuiles Koramic Actua 10 Blanc titane, est parfaitement assortie aux façades et renforce le caractère sculptural du bâtiment. Sa forme valorise la lisibilité des volumes et clôt l'ensemble tout en douceur et équilibre.





Wienerberger sa

Kapel ter Bede 121, B-8500 Kortrijk

**T** +32 (0)56 24 96 38

**E** [info@wienerberger.be](mailto:info@wienerberger.be), [wienerberger.be](http://wienerberger.be)



Suivez-nous sur Instagram et partagez des photos de votre projet de construction/rénovation achevé avec #wienerbergerbelgium.

Vous êtes fier de votre réalisation? Nous nous faisons un plaisir de la mettre en valeur.

Partagez votre projet via [wienerberger.be/fr/partagez-projet](http://wienerberger.be/fr/partagez-projet)

Les photos de ce magazine sont publiées à titre purement indicatif et peuvent présenter des différences par rapport aux matériaux réels. Les informations reprises dans cette brochure n'ont aucune valeur contractuelle et wienerberger se réserve le droit de les modifier à tout moment. 03/2026



