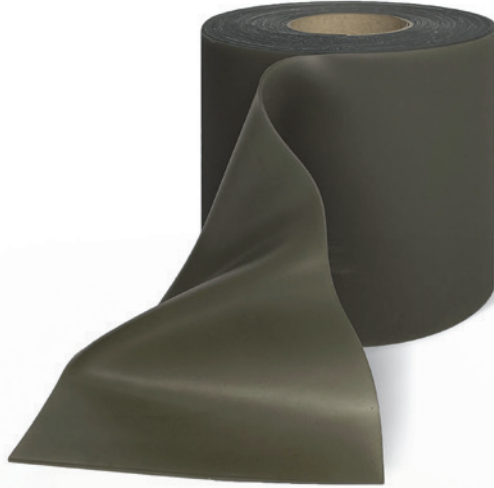


## LEADAX ROOV

LRS-strook / Bande LRS



### Productomschrijving

Leadax Roov LRS-strook (Leadax Reinforced Strip) is een strook bestaande uit PVB die gebruikt wordt ter hoogte van de kim (overgang dakvlak naar dakopstand en dakdoorbrekingen) en als strook voor de mechanische bevestiging van Leadax Roov dakbanen, zonder perforatie van de dakbaan.

### Toepassingen

De Leadax Roov dakbaan moet mechanisch bevestigd worden op iedere plaats waar de dakbaan onderbroken wordt of een hoekverandering ondergaat zoals bij dakranden, lichtkoepels, opgaand metselwerk, dakdoorbrekingen, etc. Die mechanische bevestiging (kimfixatie) dient om weerstand te bieden aan de hogere windbelasting in die zones en de werking van de dakbedekking op te vangen.

Deze LRS-strook wordt ook toegepast om, conform een berekende windlast, de Leadax Roov dakbaan mechanisch aan de ondergrond te bevestigen met behulp van goedgekeurde schroeven en drukverdeelplaatjes/tules.

### Vorbereiding

Zorg er altijd voor dat de ondergrond droog, schoon, stofvrij en vlak is, voordat er gestart wordt. Controleer op afschot, vlakheid, gaafheid en geschiktheid.

### Description du produit

La Bande LRS Leadax Roov est une bande fabriquée en PVB et s'utilise au niveau du pied de relevé (transition entre la surface de la toiture et le relevé ou les pénétrations/émergences en toiture) ainsi que comme bande pour la fixation mécanique des membranes de toiture Leadax Roov.

### Applications

La membrane de toiture Leadax Roov devra être fixée mécaniquement à chaque endroit où elle sera interrompue ou subira un changement d'angle, comme au niveau des rives de toit, lanterneaux, maçonneries en élévation, pénétrations et émergences en toiture, etc. Cette fixation mécanique (fixation en pied de relevé) servira à résister à la charge du vent plus élevée dans ces zones et à compenser le travail de la couverture de toiture.

Cette bande LRS est aussi utilisé pour la fixation mécanique de la membrane de toiture Leadax Roov au support au moyen de vis et plaquettes de répartition de la pression ou tules homologuées, conformément à la charge du vent calculée.

### Préparation

Avant de commencer, veillez toujours à ce que le support soit sec, propre, dépoussiéré et égalisé. Contrôlez la pente, la planéité, la rectitude et la compatibilité.

## LEADAX ROOV

## LRS-strook / Bande LRS

## Gebruiksaanwijzing

## Kimfixatie

De Leadax Roov LRS-strook wordt langs de opstand ontrold en kan zowel in de opstand als in het dakvlak worden bevestigd. Verticale of horizontale bevestiging wordt mede bepaald door de moeilijkheidsgraad van verwerking (aard van de ondergrond, dikte van de isolatie, ...). Indien mogelijk wordt de voorkeur gegeven aan verticale bevestiging (in het dakvlak).

Plaats de kimfixatiestrook zo dicht mogelijk in de hoekverandering. Zorg ervoor dat de strook vlak ligt en geen plooien vertoont. Laat maximaal 10 mm tussen de kimfixatiestrook en de opstand. Indien dit niet mogelijk is, neem dan contact op met uw commercieel adviseur of onze technische dienst.

Gebruik enkel schroeven en drukverdeelplaatjes/tules die geschikt zijn voor de ondergrond. Plaats ze met een maximale h.o.h.-afstand van 250 mm en op 10 mm van de rand van de kimfixatiestrook.

Voor de specifieke details raadpleeg de Wienerberger brochure 'Leadax Roov Verwerkingsadviezen'.

## Mechanische verankering

De Leadax Roov LRS-stroken wordt conform een windlastberekening volgens een specifiek patroon aan de ondergrond bevestigd met behulp van goedgekeurde schroeven en drukverdeelplaatjes/tules.

Deze LRS-stroken komen onder de Leadax Roov dakbanen te liggen en worden met de dakbanen verbonden door middel van Leadax Roov Bio Bind.

## Technische gegevens

Samenstelling	PVB (Polyvinylbutyral)
Kleur	Transparant
Afmeting	15 m x ± 0,20 m
Dikte	± 1,9 mm
Houdbaarheid	Onbeperkt
Gemiddelde levensduur van het product	50 jaar

## Veiligheidsvoorschriften

Niet van toepassing

## Voorzorgsmaatregelen en opslag

- Alle Leadax Roov LRS-rollen moeten verticaal worden opgeslagen op een schone en vlakke ondergrond en uit de buurt van directe warmtebronnen.
- Palletten met de Leadax Roov LRS-rollen mogen niet op elkaar gestapeld worden.
- Als interne opslag niet mogelijk is, moeten rollen en toebehoren droog, niet in direct zonlicht en voldoende beveiligd en beschermd worden opgeslagen.
- De ideale temperatuur voor de opslag van alle materialen ligt tussen 10°C en 25°C.

## April 2023

- Dit document is niet contractueel en vernietigt alle voorgaande publicaties. De fabrikant behoudt zich het recht voor om het productengamma of de productkarakteristieken te wijzigen. De gebruiker dient zich ervan te vergewissen steeds te beschikken over de meest recente beschrijvende tekst.
- Er wordt geen garantie verleend op volledigheid. Daar wij het specifieke gebruik, het respect voor de regels der kunst, de verwerking en de weersomstandigheden niet kunnen beoordelen, kan hierbij geen aansprakelijkheid aanvaard worden op grond van deze beschrijvende tekst.
- Niets uit deze tekst mag zonder onze toestemming worden veranderd.

## Avril 2023

- Ce document n'est pas contractuel, il annule et remplace les publications précédentes. Le fabricant se réserve le droit de modifier la gamme de produits ou les caractéristiques des produits. L'utilisateur doit s'assurer d'être en possession de la dernière version du texte descriptif.
- On ne peut pas garantir l'intégralité de ce document, car il nous est impossible de juger de l'usage spécifique, du respect du savoir-faire, de la mise en œuvre et des conditions atmosphériques. C'est pourquoi nous ne pouvons être tenu responsable de l'utilisation sur base de ce texte descriptif.
- Aucune modification n'est tolérée sans notre autorisation préalable.

## Mode d'emploi

## Fixation en pied de relevé

La bande Leadax LRS se déroule le long de la costière et se fixe tant à la costière qu'à la surface du toit. La fixation verticale ou horizontale sera également déterminée par la difficulté de mise en œuvre (nature du support, épaisseur de l'isolant, ...). Si possible, il sera préférable d'opter pour la fixation verticale (à la surface du toit).

Placez la bande de fixation en pied de relevé le plus près possible du changement d'angle. Veillez à ce que la bande soit plane et ne présente pas de plis. Laissez maximum 10 mm entre la bande de fixation en pied de relevé et la costière. Si cela n'est pas possible, contactez votre conseiller commercial ou notre service technique.

Utilisez uniquement des vis et plaquettes de répartition de la pression ou tules adaptées au support. Placez-les à une distance d'axe en axe de maximum 250 mm et à 10 mm du bord de la bande de fixation en pied de relevé.

Pour des détails spécifiques, consultez la brochure de Wienerberger 'Conseils pour la mise en œuvre'.

## Ancrage mécanique

Les Bandes LRS Leadax Roov se fixent au support conformément au calcul de la charge du vent et selon un schéma spécifique, au moyen de vis et plaquettes de répartition de la pression ou tules agrées.

Ces bandes LRS s'installent sous les membranes de toiture Leadax Roov et s'assemblent à ces dernières à l'aide de Leadax Roov Bio Bind.

## Données techniques

Composition	PVB (PolyButyrale de vinyle)
Couleur	Transparent
Dimensions	15 m x ± 0,20 m
Épaisseur	± 1,9 mm
Conservation	Illimitée
Durée de vie moyenne du produit	50 ans

## Directives de sécurité

Pas d'application

## Précautions et stockage

- Tous les rouleaux Leadax Roov LRS doivent être stockés à la verticale sur une surface propre et plane à l'écart des sources de chaleur directes.
- Les palettes de rouleaux Leadax Roov LRS ne peuvent pas être superposées.
- Lorsqu'un stockage interne n'est pas possible, les rouleaux et accessoires doivent être stockés au sec, à l'abri de l'ensoleillement direct dans un local suffisamment sécurisé et protégé.
- La température de stockage idéale pour tous les matériaux se situe entre 10°C et 25°C.

